

## บทที่ 2

### การปฏิบัติตามมาตรการป้องกัน และแก้ไขผลกระทบสิ่งแวดล้อม

---

#### 2.1 ผลการปฏิบัติตามมาตรการป้องกันและแก้ไขผลกระทบสิ่งแวดล้อม

จากการดำเนินการติดตามตรวจสอบการปฏิบัติตามมาตรการป้องกัน และแก้ไขผลกระทบสิ่งแวดล้อม (ระยะก่อสร้าง) ของโครงการโรงงานผลิตเหล็กแผ่น เหล็กรูปพรรณ และเหล็กกลวด ของบริษัท ชิน เคอ หยวน จำกัด เมื่อวันที่ 21 มีนาคม 2567 เป็นการรวบรวมข้อมูลรายละเอียดที่เกี่ยวข้องกับกิจกรรมต่าง ๆ และสำรวจสภาพพื้นที่โครงการ การตรวจสอบเอกสาร การสัมภาษณ์ผู้ปฏิบัติงานเกี่ยวกับการดำเนินงาน และการดำเนินการแก้ไขปัญหาหรืออุปสรรคที่เกิดขึ้นดังกล่าว พร้อมทั้งทำการถ่ายภาพ เพื่อใช้ประกอบในการจัดทำรายงานฯ ตามที่เสนอไว้ในรายงานการประเมินผลกระทบสิ่งแวดล้อมโครงการโรงงานผลิตเหล็กแผ่น เหล็กรูปพรรณ และเหล็กกลวด ของบริษัท ชิน เคอ หยวน จำกัด เลขที่ ทส 1010.3/2003 ลงวันที่ 15 กุมภาพันธ์ 2564 ทั้งนี้โครงการมอบหมายให้ บริษัท เทคนิคสิ่งแวดล้อมไทย จำกัด เป็นผู้ดำเนินการตรวจสอบและเก็บรวบรวมข้อมูลการปฏิบัติตามมาตรการฯ มีรายละเอียดขั้นตอนการดำเนินงาน ดังนี้

##### ขั้นตอนการดำเนินงาน

1. การรวบรวมและทบทวนข้อมูลของโครงการ
  - 1) การทบทวนข้อมูลทั่วไปเกี่ยวกับกิจกรรมการดำเนินงานของโครงการ
  - 2) การทบทวนรายละเอียดโครงการจากรายงานการประเมินผลกระทบสิ่งแวดล้อม (EIA)
  - 3) การทบทวนรายละเอียดผลการปฏิบัติตามมาตรการสิ่งแวดล้อมของโครงการ
2. บุคลากรร่วมติดตามตรวจสอบพื้นที่โครงการ (Walk through survey)
  - 1) ผู้นำติดตามตรวจสอบของโครงการ
  - 2) คณะผู้ติดตามตรวจสอบของบริษัทที่ปรึกษาที่มีความรู้และประสบการณ์ในด้านการติดตามตรวจสอบคุณภาพสิ่งแวดล้อมเข้าตรวจสอบการปฏิบัติตามมาตรการป้องกัน และแก้ไขผลกระทบสิ่งแวดล้อม (ระยะก่อสร้าง) โครงการโรงงานผลิตเหล็กแผ่น เหล็กรูปพรรณ และเหล็กกลวด ของบริษัท ชิน เคอ หยวน จำกัด

## 2.2 ผลการติดตามตรวจสอบการปฏิบัติตามมาตรการป้องกัน และแก้ไขผลกระทบสิ่งแวดล้อม

ผลการติดตามตรวจสอบการปฏิบัติตามมาตรการป้องกันและแก้ไขผลกระทบสิ่งแวดล้อมตามที่เสนอ  
ในรายงานการประเมินผลกระทบสิ่งแวดล้อมที่ผ่านความเห็นชอบจากสำนักงานนโยบายและแผนทรัพยากรธรรมชาติและสิ่งแวดล้อม หนังสือเห็นชอบเลขที่ ทส 1010.3/2003 ลงวันที่ 15 กุมภาพันธ์ 2564 โครงการโรงงานผลิตเหล็ก  
แผ่น เหล็กรูปพรรณ และเหล็กกลวด ของบริษัท ชิน เคน โฮว่น จำกัด โดยผลการปฏิบัติตามมาตรการป้องกันและ  
แก้ไขผลกระทบของสิ่งแวดล้อม (ระยะก่อสร้าง) ในระหว่างเดือนมกราคม-มิถุนายน 2567 ดังตารางที่ 2.2-1  
มีรายละเอียด ดังนี้

1. มาตรการทั่วไป
2. คุณภาพอากาศ
3. ระดับเสียง
4. คุณภาพน้ำ
5. ทรัพยากรป่าไม้ สัตว์ป่า
6. การคมนาคมขนส่ง
7. ระบบระบายน้ำและป้องกันน้ำท่วม
8. การจัดการของเสีย
9. สภาพสังคม-เศรษฐกิจ
10. สาธารณสุข
11. อาชีวอนามัยและความปลอดภัย
12. การดำเนินการบริเวณที่พักอาศัยของคนงานก่อสร้าง
13. การรื้อถอนสิ่งปลูกสร้าง

**ตารางที่ 2.2-1 ผลการปฏิบัติตามมาตรการป้องกันและแก้ไขผลกระทบสิ่งแวดล้อม (ระยะก่อสร้าง) โครงการโรงงานผลิตเหล็กแผ่น เหล็กรูปพรรณ และเหล็กถด บริษัท ชิน เคอ หยวน จำกัด ระหว่างเดือนมกราคม-มิถุนายน 2567**

มาตรการป้องกันและแก้ไขผลกระทบสิ่งแวดล้อม	สถานที่ดำเนินการ	ผลการปฏิบัติตามมาตรการฯ	ปัญหา อุปสรรคที่ไม่สามารถปฏิบัติตามมาตรการและแนวทางแก้ไข	หลักฐานและเอกสารอ้างอิง
<b>1. มาตรการทั่วไป</b> - ปฏิบัติตามมาตรการป้องกันและแก้ไขผลกระทบสิ่งแวดล้อมและมาตรการติดตามตรวจสอบผลกระทบสิ่งแวดล้อม ที่เสนอในรายงานการประเมินผลกระทบสิ่งแวดล้อมโครงการโรงงานผลิตเหล็กแผ่น เหล็กรูปพรรณ และเหล็กถด ของบริษัท ชิน เคอ หยวน จำกัด ตั้งอยู่ที่ ตำบลตาสีห์ อำเภอลพบุรี จังหวัดระยอง อย่างเคร่งครัด	- ภายในพื้นที่โครงการ	- โครงการยึดถือและปฏิบัติตามมาตรการฯ ที่กำหนดในรายงานการประเมินผลกระทบสิ่งแวดล้อมของโครงการโรงงานผลิตเหล็กแผ่น เหล็กรูปพรรณ และเหล็กถด ของบริษัท ชิน เคอ หยวน จำกัด ที่ได้รับความเห็นชอบจาก สผ. ตามหนังสือเลขที่ ทส 1010.3/2003 ลงวันที่ 15 กุมภาพันธ์ 2564 อย่างเคร่งครัดตลอดช่วงระยะก่อสร้าง	-	- ภาคผนวก ก

**ตารางที่ 2.2-1 (ต่อ) ผลการปฏิบัติตามมาตรการป้องกันและแก้ไขผลกระทบสิ่งแวดล้อม (ระยะก่อสร้าง) โครงการโรงงานผลิตเหล็กแผ่น เหล็กรูปพรรณ และเหล็กถด บริษัท ชิน เคอ หยวน จำกัด ระหว่างเดือนมกราคม-มิถุนายน 2567**

มาตรการป้องกันและแก้ไขผลกระทบสิ่งแวดล้อม	สถานที่ดำเนินการ	ผลการปฏิบัติตามมาตรการฯ	ปัญหา อุปสรรคที่ไม่สามารถปฏิบัติตามมาตรการและแนวทางแก้ไข	หลักฐานและเอกสารอ้างอิง
<b>1. มาตรการทั่วไป (ต่อ)</b> - บริษัท ชิน เคอ หยวน จำกัด ต้องว่าจ้างหน่วยงานกลาง (third party) เพื่อดำเนินการตรวจสอบผลการปฏิบัติตามมาตรการป้องกันและแก้ไขผลกระทบสิ่งแวดล้อมและมาตรการติดตามตรวจสอบผลกระทบสิ่งแวดล้อมของโครงการ และเสนอรายงานผลการปฏิบัติตามมาตรการป้องกันและแก้ไขผลกระทบสิ่งแวดล้อม และมาตรการติดตามตรวจสอบผลกระทบสิ่งแวดล้อม ให้กรมโรงงานอุตสาหกรรม และกรมอุตสาหกรรมพื้นฐานและการเหมืองแร่ ทราบทุก 6 เดือน ทั้งนี้ การจัดทำรายงานผลปฏิบัติตามมาตรการการเสนอรายงานและความถี่ในการส่งรายงานผลการปฏิบัติตามมาตรการให้เป็นไปตามหลักเกณฑ์ วิธีการจัดทำรายงานผลปฏิบัติตามมาตรการที่กำหนดไว้ในรายงานการประเมินผลกระทบสิ่งแวดล้อม ซึ่งผู้ดำเนินการหรือผู้ขออนุญาตจะต้องจัดทำเมื่อได้รับอนุญาตให้ดำเนินการโครงการหรือกิจการแล้ว พ.ศ. 2561 และกฎหมายที่เกี่ยวข้อง	- ภายในพื้นที่โครงการ	- โครงการได้ดำเนินการว่าจ้างหน่วยงานกลาง ได้แก่ บริษัทเทคนิคสิ่งแวดล้อม จำกัด เป็นผู้ดำเนินการติดตามตรวจสอบผลการปฏิบัติตามมาตรการป้องกันและแก้ไขผลกระทบสิ่งแวดล้อมและมาตรการติดตามตรวจสอบผลกระทบสิ่งแวดล้อมตามที่กำหนดไว้ในรายงานการประเมินผลกระทบสิ่งแวดล้อมเพื่อเสนอต่อหน่วยงานอนุญาตทราบทุก 6 เดือน ดำเนินการจัดทำรายงานภายใต้ประกาศกระทรวงทรัพยากรธรรมชาติและสิ่งแวดล้อม เรื่องหลักเกณฑ์ และวิธีการจัดทำรายงานผลการปฏิบัติตามมาตรการที่กำหนดไว้ในรายงานการประเมินผลกระทบสิ่งแวดล้อม ซึ่งผู้ดำเนินการหรือผู้ขออนุญาตจะต้องจัดทำเมื่อได้รับอนุญาตให้ดำเนินการโครงการหรือกิจการแล้ว พ.ศ. 2561 และฉบับที่ 2 พ.ศ. 2564 สำหรับรายงานฉบับนี้คือรายงานฉบับเดือนมกราคม-มิถุนายน 2567 (ครั้งที่ 1 ประจำปี 2567) สำหรับรายงานฉบับล่าสุดคือรายงานฉบับเดือนกรกฎาคม-ธันวาคม 2566 ซึ่งโครงการได้ดำเนินการนำส่งหน่วยงานอนุญาตเมื่อเดือนมกราคม 2567	-	- ภาคผนวก 1ข

**ตารางที่ 2.2-1 (ต่อ) ผลการปฏิบัติตามมาตรการป้องกันและแก้ไขผลกระทบสิ่งแวดล้อม (ระยะก่อสร้าง) โครงการโรงงานผลิตเหล็กแผ่น เหล็กรูปพรรณ และเหล็กกลวด บริษัท ชิน เคน โฮยวน จำกัด ระหว่างเดือนมกราคม-มิถุนายน 2567**

มาตรการป้องกันและแก้ไขผลกระทบสิ่งแวดล้อม	สถานที่ดำเนินการ	ผลการปฏิบัติตามมาตรการฯ	ปัญหา อุปสรรคที่ไม่สามารถปฏิบัติตามมาตรการและแนวทางแก้ไข	หลักฐานและเอกสารอ้างอิง
<b>1. มาตรการทั่วไป (ต่อ)</b> - หากเกิดเหตุการณ์ใด ๆ ก็ตามที่อาจก่อให้เกิดผลกระทบต่อคุณภาพสิ่งแวดล้อม บริษัท ชิน เคน โฮยวน จำกัด ต้องแจ้งให้กรมโรงงานอุตสาหกรรม สำนักงานอุตสาหกรรมจังหวัดระยอง กรมอุตสาหกรรมพื้นฐานและการเหมืองแร่ สำนักงานทรัพยากรธรรมชาติและสิ่งแวดล้อมจังหวัดระยอง และสำนักงานนโยบายและแผนทรัพยากรธรรมชาติและสิ่งแวดล้อม (สผ.) ทราบโดยเร็ว เพื่อหน่วยงานดังกล่าวจะได้ให้ความร่วมมือในการแก้ไขปัญหา	- ภายในพื้นที่โครงการ	- จากการดำเนินงานของโครงการในระยะก่อสร้างระหว่างเดือนมกราคม-มิถุนายน 2567 ไม่พบเหตุการณ์ที่ก่อให้เกิดผลกระทบต่อคุณภาพสิ่งแวดล้อมที่มีสาเหตุมาจากการดำเนินงานระยะก่อสร้างของโครงการ และจากบันทึกเรื่องร้องเรียนไม่พบกรณีร้องเรียนจากชุมชนแต่อย่างใด ซึ่งหากพบกรณีร้องเรียนโครงการจะแจ้งต่อหน่วยงานที่เกี่ยวข้องเพื่อทราบและขอความร่วมมือในการแก้ไขปัญหาโดยเร็ว	-	- ภาคผนวก 2ข - รูปที่ 1 กล้องรับเรื่องร้องเรียน

**ตารางที่ 2.2-1 (ต่อ) ผลการปฏิบัติตามมาตรการป้องกันและแก้ไขผลกระทบสิ่งแวดล้อม (ระยะก่อสร้าง) โครงการโรงงานผลิตเหล็กแผ่น เหล็กรูปพรรณ และเหล็กหลอด บริษัท ชิน เคอ หยวน จำกัด ระหว่างเดือนมกราคม-มิถุนายน 2567**

มาตรการป้องกันและแก้ไขผลกระทบสิ่งแวดล้อม	สถานที่ดำเนินการ	ผลการปฏิบัติตามมาตรการฯ	ปัญหา อุปสรรคที่ไม่สามารถปฏิบัติตามมาตรการและแนวทางแก้ไข	หลักฐานและเอกสารอ้างอิง
<b>1. มาตรการทั่วไป (ต่อ)</b> - ในกรณีที่ผลการตรวจวัดมลพิษจากแหล่งกำเนิดของโครงการมีค่าเกินค่าควบคุมที่กำหนดไว้ให้โครงการทำการตรวจสอบสาเหตุ ทำการแก้ไข และทำการตรวจวัดซ้ำ เพื่อยืนยันประสิทธิภาพในการแก้ไข พร้อมทั้งกำหนดมาตรการเพื่อป้องกันการเกิดปัญหาในลักษณะดังกล่าวให้ครบถ้วน	- ภายในพื้นที่โครงการ	- โครงการดำเนินการติดตามตรวจสอบผลกระทบสิ่งแวดล้อมตามที่เสนอไว้ในรายงานการประเมินผลกระทบสิ่งแวดล้อม โดยดำเนินการตรวจวัดคุณภาพสิ่งแวดล้อม ครั้งที่ 1 ประจำปี 2567 เมื่อวันที่ 9-16 พฤษภาคม 2567 ทั้งนี้โครงการได้มีการเฝ้าระวังผลกระทบที่เกิดขึ้นอย่างต่อเนื่อง เพื่อเตรียมความพร้อมในการแก้ไขปัญหาที่อาจเกิดขึ้นได้ทันที	-	-

**ตารางที่ 2.2-1 (ต่อ) ผลการปฏิบัติตามมาตรการป้องกันและแก้ไขผลกระทบสิ่งแวดล้อม (ระยะก่อสร้าง) โครงการโรงงานผลิตเหล็กแผ่น เหล็กรูปพรรณ และเหล็กถด บริษัท ชิน เคอ หยวน จำกัด ระหว่างเดือนมกราคม-มิถุนายน 2567**

มาตรการป้องกันและแก้ไขผลกระทบสิ่งแวดล้อม	สถานที่ดำเนินการ	ผลการปฏิบัติตามมาตรการฯ	ปัญหา อุปสรรคที่ไม่สามารถปฏิบัติตามมาตรการและแนวทางแก้ไข	หลักฐานและเอกสารอ้างอิง
<b>1. มาตรการทั่วไป (ต่อ)</b> - เมื่อผลการติดตามตรวจสอบได้แสดงให้เห็นถึงปัญหาสิ่งแวดล้อม บริษัท ชิน เคอ หยวน จำกัด ต้องดำเนินการปรับปรุงแก้ไขปัญหานั้นโดยเร็ว และต้องปฏิบัติตามมาตรการป้องกันและแก้ไขผลกระทบสิ่งแวดล้อม และมาตรการติดตามตรวจสอบผลกระทบสิ่งแวดล้อมโดยเคร่งครัด เพื่อประโยชน์ในการพิจารณาความเหมาะสมของการกำหนดระยะเวลาการติดตามตรวจสอบต่อไป	- ภายในพื้นที่โครงการ	- โครงการดำเนินการตามมาตรการฯ ที่กำหนดไว้ในรายงานการประเมินผลกระทบสิ่งแวดล้อม ครั้งที่ 1 ประจำปี 2567 เมื่อวันที่ 9-16 พฤษภาคม 2567 ทั้งนี้โครงการมีการเฝ้าระวังผลกระทบที่เกิดขึ้นอย่างต่อเนื่อง เพื่อเตรียมความพร้อมในการแก้ไขปัญหาที่อาจเกิดขึ้นได้ทันที	-	-

**ตารางที่ 2.2-1 (ต่อ) ผลการปฏิบัติตามมาตรการป้องกันและแก้ไขผลกระทบสิ่งแวดล้อม (ระยะก่อสร้าง) โครงการโรงงานผลิตเหล็กแผ่น เหล็กรูปพรรณ และเหล็กถด บริษัท ชิน เคอ หยวน จำกัด ระหว่างเดือนมกราคม-มิถุนายน 2567**

มาตรการป้องกันและแก้ไขผลกระทบสิ่งแวดล้อม	สถานที่ดำเนินการ	ผลการปฏิบัติตามมาตรการฯ	ปัญหา อุปสรรค ที่ไม่สามารถ ปฏิบัติตามมาตรการ และแนวทางแก้ไข	หลักฐานและ เอกสารอ้างอิง
<b>1. มาตรการทั่วไป (ต่อ)</b> - ในกรณีที่ บริษัท ชิน เคอ หยวน จำกัด มีความจำเป็นต้องเปลี่ยนแปลงรายละเอียดโครงการ หรือมาตรการป้องกันและแก้ไขผลกระทบสิ่งแวดล้อม หรือมาตรการติดตามตรวจสอบผลกระทบสิ่งแวดล้อมให้แตกต่างไปจากที่ได้เสนอไว้ในรายงานการประเมินผลกระทบสิ่งแวดล้อมตามที่คณะกรรมการผู้ชำนาญการฯ ได้ให้ความเห็นชอบไปแล้ว ให้เป็นหน้าที่ของหน่วยงานที่มีอำนาจหน้าที่ในการพิจารณาอนุมัติหรืออนุญาตเป็นผู้พิจารณา ดังนี้	- ภายในพื้นที่โครงการ	- กรณีที่มีความจำเป็นต้องเปลี่ยนแปลงรายละเอียดโครงการและมาตรการเป็นไปตามที่กำหนดในรายงานการประเมินผลกระทบสิ่งแวดล้อมของโครงการที่ได้รับความเห็นชอบจาก สผ. ตามหนังสือเลขที่ ทส 1010.3/2003 ลงวันที่ 15 กุมภาพันธ์ 2564 ทางโครงการจะดำเนินการเสนอรายละเอียดการเปลี่ยนแปลงต่อหน่วยงานอนุญาตเพื่อพิจารณาอนุญาตก่อนดำเนินการตามขั้นตอนทางกฎหมาย	-	- ภาคผนวก ก

**ตารางที่ 2.2-1 (ต่อ) ผลการปฏิบัติตามมาตรการป้องกันและแก้ไขผลกระทบสิ่งแวดล้อม (ระยะก่อสร้าง) โครงการโรงงานผลิตเหล็กแผ่น เหล็กรูปพรรณ และเหล็กถวด บริษัท ชิน เคอ หยวน จำกัด ระหว่างเดือนมกราคม-มิถุนายน 2567**

มาตรการป้องกันและแก้ไขผลกระทบสิ่งแวดล้อม	สถานที่ดำเนินการ	ผลการปฏิบัติตามมาตรการฯ	ปัญหา อุปสรรคที่ไม่สามารถปฏิบัติตามมาตรการและแนวทางแก้ไข	หลักฐานและเอกสารอ้างอิง
<b>1. มาตรการทั่วไป (ต่อ)</b> * หากเห็นว่าการแก้ไขเปลี่ยนแปลงรายละเอียดโครงการหรือมาตรการป้องกันและแก้ไขผลกระทบสิ่งแวดล้อมหรือมาตรการติดตามตรวจสอบผลกระทบสิ่งแวดล้อมดังกล่าวไม่กระทบต่อสาระสำคัญของการประเมินผลกระทบสิ่งแวดล้อมในรายงานการประเมินผลกระทบสิ่งแวดล้อม และเป็นมาตรการที่เกิดผลดีต่อสิ่งแวดล้อมมากกว่าหรือเทียบเท่ามาตรการที่กำหนดไว้ในรายงานฯ ที่ผ่านการพิจารณาให้ความเห็นชอบจากคณะกรรมการผู้ชำนาญการฯ แล้ว ให้นำหน่วยงานที่มีอำนาจหน้าที่ในการพิจารณาอนุมัติหรืออนุญาตรับจดทะเบียนการปรับปรุงแก้ไขเปลี่ยนแปลงดังกล่าวให้เป็นไปตามหลักเกณฑ์และเงื่อนไขที่กำหนดไว้ในกฎหมายนั้น ๆ ต่อไป พร้อมกับให้จัดทำสำเนาการเปลี่ยนแปลงรายละเอียดโครงการและการปรับปรุงแก้ไขมาตรการป้องกันและแก้ไขผลกระทบสิ่งแวดล้อม หรือมาตรการติดตามตรวจสอบผลกระทบสิ่งแวดล้อมที่รับจดทะเบียนแล้วส่งให้สำนักงานนโยบายและแผนทรัพยากรธรรมชาติและสิ่งแวดล้อมเพื่อทราบ	- ภายในพื้นที่โครงการ	- กรณีที่มีความจำเป็นต้องเปลี่ยนแปลงรายละเอียดโครงการและมาตรการเป็นไปตามที่กำหนดในรายงานการประเมินผลกระทบสิ่งแวดล้อมของโครงการที่ได้รับความเห็นชอบจาก สผ. ตามหนังสือเลขที่ ทส 1010.3/2003 ลงวันที่ 15 กุมภาพันธ์ 2564 ทางโครงการจะดำเนินการเสนอรายละเอียดการเปลี่ยนแปลงต่อหน่วยงานอนุญาตเพื่อพิจารณาอนุญาตก่อนดำเนินการตามขั้นตอนทางกฎหมาย	-	- ภาคผนวก ก

**ตารางที่ 2.2-1 (ต่อ) ผลการปฏิบัติตามมาตรการป้องกันและแก้ไขผลกระทบสิ่งแวดล้อม (ระยะก่อสร้าง) โครงการโรงงานผลิตเหล็กแผ่น เหล็กรูปพรรณ และเหล็กหลอด บริษัท ชิน เคอ หยวน จำกัด ระหว่างเดือนมกราคม-มิถุนายน 2567**

มาตรการป้องกันและแก้ไขผลกระทบสิ่งแวดล้อม	สถานที่ดำเนินการ	ผลการปฏิบัติตามมาตรการฯ	ปัญหา อุปสรรค ที่ไม่สามารถ ปฏิบัติตามมาตรการ และแนวทางแก้ไข	หลักฐานและ เอกสารอ้างอิง
<b>1. มาตรการทั่วไป (ต่อ)</b> * หากหน่วยงานที่มีอำนาจหน้าที่ในการพิจารณาอนุมัติหรืออนุญาตมีความเห็นว่าการปรับปรุงแก้ไขรายละเอียดโครงการ หรือมาตรการนั้น ๆ อาจกระทบต่อสาระสำคัญในรายงานการประเมินผลกระทบสิ่งแวดล้อมที่ได้รับความเห็นชอบจากคณะกรรมการผู้ชำนาญการฯ ให้หน่วยงานที่มีอำนาจหน้าที่ในการพิจารณาอนุมัติ หรืออนุญาตจัดส่งรายงานการปรับปรุงแก้ไขรายละเอียดโครงการ หรือมาตรการป้องกันและแก้ไขผลกระทบสิ่งแวดล้อม หรือมาตรการติดตามตรวจสอบผลกระทบสิ่งแวดล้อมให้สำนักงานนโยบายและแผนทรัพยากรธรรมชาติและสิ่งแวดล้อม เพื่อเสนอให้คณะกรรมการผู้ชำนาญการฯ คณะที่เกี่ยวข้องพิจารณาให้ความเห็นชอบประกอบก่อนการเปลี่ยนแปลงหรือปรับปรุงมาตรการดังกล่าว และเมื่อโครงการมีการเปลี่ยนแปลงรายละเอียดหรือปรับปรุงแก้ไขมาตรการฯ ตามที่คณะกรรมการผู้ชำนาญการฯ ให้ความเห็นชอบประกอบแล้ว หน่วยงานที่มีอำนาจหน้าที่ในการพิจารณาอนุมัติหรืออนุญาตต้องแจ้งผลการแก้ไขเปลี่ยนแปลงดังกล่าวให้สำนักงานนโยบายและแผนทรัพยากรธรรมชาติและสิ่งแวดล้อมทราบด้วย	- ภายในพื้นที่โครงการ	- กรณีที่มีความจำเป็นต้องเปลี่ยนแปลงรายละเอียดโครงการและมาตรการเป็นไปตามที่กำหนดในรายงานการประเมินผลกระทบสิ่งแวดล้อมของโครงการที่ได้รับความเห็นชอบจาก สผ. ตามหนังสือเลขที่ ทส 1010.3/2003 ลงวันที่ 15 กุมภาพันธ์ 2564 ทางโครงการจะดำเนินการเสนอรายละเอียดการเปลี่ยนแปลงต่อหน่วยงานอนุญาตเพื่อพิจารณาอนุญาตก่อนดำเนินการตามขั้นตอนทางกฎหมาย	-	- ภาคผนวก ก

**ตารางที่ 2.2-1 (ต่อ) ผลการปฏิบัติตามมาตรการป้องกันและแก้ไขผลกระทบสิ่งแวดล้อม (ระยะก่อสร้าง) โครงการโรงงานผลิตเหล็กแผ่น เหล็กรูปพรรณ และเหล็กถวด บริษัท ชิน เคอ หยวน จำกัด ระหว่างเดือนมกราคม-มิถุนายน 2567**

มาตรการป้องกันและแก้ไขผลกระทบสิ่งแวดล้อม	สถานที่ดำเนินการ	ผลการปฏิบัติตามมาตรการฯ	ปัญหา อุปสรรคที่ไม่สามารถปฏิบัติตามมาตรการและแนวทางแก้ไข	หลักฐานและเอกสารอ้างอิง
<b>1. มาตรการทั่วไป (ต่อ)</b> - จัดให้มีการศึกษาการ จัดทำระบบมาตรฐานระบบการจัดการสิ่งแวดล้อม (ISO 14001) ของโครงการ โดยนำเสนอความก้าวหน้าในรายงานผลการปฏิบัติตามมาตรการฯ อย่างต่อเนื่อง	- ภายในพื้นที่โครงการ	- ปัจจุบันเป็นการดำเนินงานระยะก่อสร้างซึ่งยังไม่ถึงช่วงเวลาปฏิบัติในการจัดทำระบบมาตรฐานระบบการจัดการสิ่งแวดล้อม (ISO 14001) โดยโครงการจะดำเนินการจัดทำในช่วงระยะดำเนินการเป็นไปตามข้อกำหนดของมาตรการ	-	-
- จัดตั้งคณะกรรมการติดตามตรวจสอบผลกระทบสิ่งแวดล้อม (EIA Monitoring Committee) ภายใน 180 วัน หลังจากรายงานฯ ได้รับความเห็นชอบเรียบร้อยแล้ว มีรายละเอียดดังนี้ <ul style="list-style-type: none"> <li>องค์ประกอบของคณะกรรมการ และวิธีการสรรหา                         <ol style="list-style-type: none"> <li>ตัวแทนภาคประชาชน เป็นตัวแทนจากพื้นที่ในรัศมี 5 กิโลเมตรโดยรอบที่ตั้งโครงการ ซึ่งมาจากการสรรหาหรือการเสนอชื่อหรือวิธีการอื่นใดจากประชาคมหมู่บ้าน คณะกรรมการหมู่บ้านหรือคณะบุคคลที่เป็นตัวแทนในการดำเนินกิจกรรมต่าง ๆ ของแต่ละหมู่บ้าน โดยมีจำนวนไม่น้อยกว่า 21 คนประกอบด้วย</li> </ol> </li> </ul>	- ชุมชนรอบพื้นที่โครงการและหน่วยงานที่เกี่ยวข้อง	- โครงการได้รับคำสั่งอำเภอปลวกแดงเรื่องแต่งตั้งคณะกรรมการติดตามตรวจสอบผลกระทบสิ่งแวดล้อม (EIA Monitoring Committee) เมื่อวันที่ 8 ตุลาคม 2565 โดยมีองค์ประกอบจากภาคหน่วยงานราชการ ภาคประชาชน และเจ้าของโครงการ ซึ่งมีอำนาจหน้าที่ตามที่ระบุในมาตรการ ซึ่งในระหว่างเดือนมกราคม-มิถุนายน 2567 มีการประชุมคณะกรรมการ จำนวน 2 ครั้ง ครั้งที่ 1/2567 เมื่อวันที่ 12 มีนาคม 2567 และครั้งที่ 2/2567 เมื่อวันที่ 25 มิถุนายน 2567	-	- ภาคผนวก 3ข

**ตารางที่ 2.2-1 (ต่อ) ผลการปฏิบัติตามมาตรการป้องกันและแก้ไขผลกระทบสิ่งแวดล้อม (ระยะก่อสร้าง) โครงการโรงงานผลิตเหล็กแผ่น เหล็กรูปพรรณ และเหล็กถด บริษัท ชิน เคอ หยวน จำกัด ระหว่างเดือนมกราคม-มิถุนายน 2567**

มาตรการป้องกันและแก้ไขผลกระทบสิ่งแวดล้อม	สถานที่ ดำเนินการ	ผลการปฏิบัติตามมาตรการฯ	ปัญหา อุปสรรค ที่ไม่สามารถ ปฏิบัติตามมาตรการและ แนวทางแก้ไข	หลักฐานและ เอกสารอ้างอิง
<b>1. มาตรการทั่วไป (ต่อ)</b> ก) ตัวแทนประชาชนในเขตองค์การบริหารส่วนตำบล ตาสีหรี จำนวน 6 คน (หมู่ที่ 1 บ้านคลองกรำ จำนวน 1 คน หมู่ที่ 2 บ้านเขาระฆัง จำนวน 2 คน หมู่ที่ 3 บ้านหนองค้ำคาว จำนวน 2 คน และหมู่ที่ 4 บ้านเนินสำราญ จำนวน 1 คน) ข) ตัวแทนประชาชนในเขตเทศบาลจอมพลเจ้าพระยา จำนวน 2 คน (ชุมชนจอมพล จำนวน 1 คน และ ชุมชนเจ้าพระยา จำนวน 1 คน) ค) ตัวแทนประชาชนในเขตองค์การบริหารส่วนตำบล หนองไร่ (หมู่ที่ 5 บ้านคลองน้ำดำ) จำนวน 1 คน ง) ตัวแทนประชาชนในเขตองค์การบริหารส่วนตำบล หนองเสือช้างจำนวน 4 คน (หมู่ที่ 1 ห้วยมะระ จำนวน 1 คน หมู่ที่ 4 บ้านท่าจาม จำนวน 1 คน และหมู่ที่ 5 บ้านเฉลิมลาภ จำนวน 2 คน)				

**ตารางที่ 2.2-1 (ต่อ) ผลการปฏิบัติตามมาตรการป้องกันและแก้ไขผลกระทบสิ่งแวดล้อม (ระยะก่อสร้าง) โครงการโรงงานผลิตเหล็กแผ่น เหล็กรูปพรรณ และเหล็กถด บริษัท ชิน เคอ หยวน จำกัด ระหว่างเดือนมกราคม-มิถุนายน 2567**

มาตรการป้องกันและแก้ไขผลกระทบสิ่งแวดล้อม	สถานที่ดำเนินการ	ผลการปฏิบัติตามมาตรการฯ	ปัญหา อุปสรรค ที่ไม่สามารถ ปฏิบัติตามมาตรการ และแนวทางแก้ไข	หลักฐานและ เอกสารอ้างอิง
<b>1. มาตรการทั่วไป (ต่อ)</b> จ) ตัวแทนประชาชนในเขตองค์การบริหารส่วนตำบล คลองกิ้ว จำนวน 4 คน (หมู่ที่ 5 บ้านหมื่นจิตร จำนวน 2 คน หมู่ที่ 6 บ้านโสม จำนวน 1 คน และ หมู่ที่ 7 บ้านลำมาบิต จำนวน 1 คน) ฉ) ตัวแทนประชาชนในเขตองค์การบริหารส่วนตำบล เขาคันทรง จำนวน 4 คน (หมู่ที่ 4 บ้านเขาคันทรง จำนวน 1 คน หมู่ที่ 5 บ้านสุรศักดิ์ จำนวน 1 คน และหมู่ที่ 7 บ้านระเวียง จำนวน 2 คน) (2) ผู้แทนภาคราชการ มาจากหน่วยงานราชการที่เกี่ยวข้อง กับการดำเนินงานของโครงการ จำนวน 5 คน ประกอบด้วย ก) ผู้แทนจากสำนักงานอุตสาหกรรมจังหวัดระยอง ข) ผู้แทนจากสำนักงานทรัพยากรธรรมชาติและ สิ่งแวดล้อมจังหวัดระยอง				

**ตารางที่ 2.2-1 (ต่อ) ผลการปฏิบัติตามมาตรการป้องกันและแก้ไขผลกระทบสิ่งแวดล้อม (ระยะก่อสร้าง) โครงการโรงงานผลิตเหล็กแผ่น เหล็กรูปพรรณ และเหล็กถด บริษัท ชิน เคอ หยวน จำกัด ระหว่างเดือนมกราคม-มิถุนายน 2567**

มาตรการป้องกันและแก้ไขผลกระทบสิ่งแวดล้อม	สถานที่ดำเนินการ	ผลการปฏิบัติตามมาตรการฯ	ปัญหา อุปสรรค ที่ไม่สามารถ ปฏิบัติตามมาตรการ และแนวทางแก้ไข	หลักฐานและ เอกสารอ้างอิง
<b>1. มาตรการทั่วไป (ต่อ)</b> ค) ผู้แทนจากหน่วยงานด้านสาธารณสุขของ จังหวัดระยอง ง) ผู้แทนจากหน่วยงานด้านปกครองของ จังหวัดระยอง จ) นักวิชาการด้านสิ่งแวดล้อมหรือองค์กร อิสระ (3) ผู้แทนจากโครงการ มาจากผู้แทนจากบริษัท ชิน เคอ หยวน จำกัด จำนวน 2 คน ให้คณะกรรมการดำเนินการประชุมเพื่อคัดเลือก ประธาน 1 ตำแหน่ง รองประธาน 1 ตำแหน่ง และ เลขานุการคณะกรรมการ 1 ตำแหน่ง จากนั้นให้ประกาศ แต่งตั้งคณะกรรมการติดตามตรวจสอบผลกระทบ สิ่งแวดล้อม โดยความเห็นชอบของที่ประชุม				

**ตารางที่ 2.2-1 (ต่อ) ผลการปฏิบัติตามมาตรการป้องกันและแก้ไขผลกระทบสิ่งแวดล้อม (ระยะก่อสร้าง) โครงการโรงงานผลิตเหล็กแผ่น เหล็กรูปพรรณ และเหล็กถด บริษัท ชิน เคอ หยวน จำกัด ระหว่างเดือนมกราคม-มิถุนายน 2567**

มาตรการป้องกันและแก้ไขผลกระทบสิ่งแวดล้อม	สถานที่ดำเนินการ	ผลการปฏิบัติตามมาตรการฯ	ปัญหา อุปสรรค ที่ไม่สามารถ ปฏิบัติตามมาตรการ และแนวทางแก้ไข	หลักฐานและ เอกสารอ้างอิง
<b>1. มาตรการทั่วไป (ต่อ)</b> <ul style="list-style-type: none"> <li>อำนาจหน้าที่ของคณะกรรมการ <ul style="list-style-type: none"> <li>* นำเสนอความต้องการ พิจารณาข้อเสนอแนะจากชุมชน สร้างเสริมความเข้าใจอันดีระหว่างโครงการกับชุมชน และประสานความร่วมมือกับหน่วยงานอื่นหรือผู้ที่เกี่ยวข้อง รับรู้กระบวนการตรวจวัดคุณภาพสิ่งแวดล้อม และผลการตรวจวัดตามมาตรการติดตามตรวจสอบผลกระทบสิ่งแวดล้อมของโครงการ และเผยแพร่/ประชาสัมพันธ์ให้ชุมชนและหน่วยงานที่เกี่ยวข้องทราบ เพื่อแสดงความโปร่งใสในการบริหารจัดการด้านสิ่งแวดล้อม</li> <li>* ให้ข้อมูล คำแนะนำ และข้อเสนอแนะ เพื่อให้การดำเนินงานของโครงการ มีความรอบคอบมากที่สุด และร่วมปรึกษาหารือ กำหนดแนวทางการป้องกันแก้ไขปัญหาร่วมกัน</li> <li>* เป็นตัวแทนของชุมชนในการตรวจเยี่ยมโครงการ และติดตามตรวจสอบการดำเนินงานของโครงการให้สอดคล้องกับระเบียบมาตรฐาน กฎหมายที่เกี่ยวข้อง</li> </ul> </li> </ul>				

**ตารางที่ 2.2-1 (ต่อ) ผลการปฏิบัติตามมาตรการป้องกันและแก้ไขผลกระทบสิ่งแวดล้อม (ระยะก่อสร้าง) โครงการโรงงานผลิตเหล็กแผ่น เหล็กรูปพรรณ และเหล็กถด บริษัท ชิน เคอ หยวน จำกัด ระหว่างเดือนมกราคม-มิถุนายน 2567**

มาตรการป้องกันและแก้ไขผลกระทบสิ่งแวดล้อม	สถานที่ดำเนินการ	ผลการปฏิบัติตามมาตรการฯ	ปัญหา อุปสรรค ที่ไม่สามารถ ปฏิบัติตามมาตรการ และแนวทางแก้ไข	หลักฐานและ เอกสารอ้างอิง
<b>1. มาตรการทั่วไป (ต่อ)</b> <ul style="list-style-type: none"> <li>* เป็นศูนย์กลางเพื่อประสานความร่วมมือในการดำเนินงานใดๆ เพื่อก่อให้เกิดความสัมพันธ์ที่ดีระหว่างโครงการกับชุมชน</li> <li>* เป็นเวทีในการแลกเปลี่ยนความคิดเห็น เพื่อความสมานฉันท์ โดยคำนึงถึงประโยชน์ที่แท้จริงของชุมชน</li> <li>* รับเรื่องร้องเรียนเกี่ยวกับปัญหาและผลกระทบที่ได้รับจากการดำเนินโครงการ รวมทั้งตรวจสอบข้อเท็จจริง และสรุปแนวทางการป้องกันและแก้ไข</li> <li>* ร่วมเจรจาไกล่เกลี่ยและหาข้อยุติกรณีมีข้อพิพาทปัญหาสิ่งแวดล้อมระหว่างโครงการกับชุมชน</li> <li>* ร่วมพิจารณาค่าชดเชยกรณีเกิดผลกระทบสิ่งแวดล้อมระหว่างชุมชนกับโครงการและพิสูจน์ได้ว่าเกิดจากโครงการ รวมทั้งติดตามดูแล การจ่ายค่าชดเชยจนแล้วเสร็จ</li> </ul>				

**ตารางที่ 2.2-1 (ต่อ) ผลการปฏิบัติตามมาตรการป้องกันและแก้ไขผลกระทบสิ่งแวดล้อม (ระยะก่อสร้าง) โครงการโรงงานผลิตเหล็กแผ่น เหล็กรูปพรรณ และเหล็กถด บริษัท ชิน เคอ หยวน จำกัด ระหว่างเดือนมกราคม-มิถุนายน 2567**

มาตรการป้องกันและแก้ไขผลกระทบสิ่งแวดล้อม	สถานที่ดำเนินการ	ผลการปฏิบัติตามมาตรการฯ	ปัญหา อุปสรรค ที่ไม่สามารถ ปฏิบัติตามมาตรการ และแนวทางแก้ไข	หลักฐานและ เอกสารอ้างอิง
<b>1. มาตรการทั่วไป (ต่อ)</b> * ในกรณีที่การดำเนินโครงการทำให้เกิดความเสียหายต่อสภาพแวดล้อมและชุมชน คณะกรรมการสามารถมีมติให้โครงการหยุดดำเนินการในหน่วยผลิตที่ทำให้เกิดผลกระทบเพื่อแก้ไขปัญหาที่เกิดขึ้นได้ * จัดให้มีการเผยแพร่ความรู้ด้านสิ่งแวดล้อมแก่ชุมชน				

**ตารางที่ 2.2-1 (ต่อ) ผลการปฏิบัติตามมาตรการป้องกันและแก้ไขผลกระทบสิ่งแวดล้อม (ระยะก่อสร้าง) โครงการโรงงานผลิตเหล็กแผ่น เหล็กรูปพรรณ และเหล็กถวด บริษัท ชิน เคอ หยวน จำกัด ระหว่างเดือนมกราคม-มิถุนายน 2567**

มาตรการป้องกันและแก้ไขผลกระทบสิ่งแวดล้อม	สถานที่ ดำเนินการ	ผลการปฏิบัติตามมาตรการฯ	ปัญหา อุปสรรค ที่ไม่สามารถ ปฏิบัติตามมาตรการ และแนวทางแก้ไข	หลักฐานและ เอกสารอ้างอิง
<b>1. มาตรการทั่วไป (ต่อ)</b> <ul style="list-style-type: none"> <li>ระยะเวลาในการดำรงตำแหน่ง <ul style="list-style-type: none"> <li>* กรรมการมีวาระในการดำรงตำแหน่งคราวละ 4 ปี นับตั้งแต่วันที่ได้รับการประกาศแต่งตั้งและสามารถดำรงตำแหน่งได้ไม่เกิน 2 วาระติดต่อกัน</li> <li>* เมื่อครบกำหนดวาระ หากยังมิได้มีการสรรหาหรือแต่งตั้งกรรมการขึ้นมาใหม่ ให้กรรมการซึ่งพ้นจากตำแหน่งตามวาระนั้นอยู่ในตำแหน่งเพื่อปฏิบัติหน้าที่ต่อไปจนกว่ากรรมการซึ่งได้รับการสรรหาหรือแต่งตั้งใหม่เข้ารับหน้าที่</li> <li>* กรณีที่กรรมการพ้นจากตำแหน่งก่อนครบวาระให้ดำเนินการสรรหาหรือแต่งตั้งกรรมการประเภทเดียวกันแทนนับตั้งแต่วันที่กรรมการว่างลงและให้ผู้ได้รับการสรรหาหรือได้รับการแต่งตั้งให้ดำรงตำแหน่งแทนอยู่ในตำแหน่งเท่ากับวาระที่เหลืออยู่ของกรรมการซึ่งตนแทน</li> </ul> </li> </ul>				

**ตารางที่ 2.2-1 (ต่อ) ผลการปฏิบัติตามมาตรการป้องกันและแก้ไขผลกระทบสิ่งแวดล้อม (ระยะก่อสร้าง) โครงการโรงงานผลิตเหล็กแผ่น เหล็กรูปพรรณ และเหล็กถด บริษัท ชิน เคอ หยวน จำกัด ระหว่างเดือนมกราคม-มิถุนายน 2567**

มาตรการป้องกันและแก้ไขผลกระทบสิ่งแวดล้อม	สถานที่ดำเนินการ	ผลการปฏิบัติตามมาตรการฯ	ปัญหา อุปสรรค ที่ไม่สามารถ ปฏิบัติตามมาตรการ และแนวทางแก้ไข	หลักฐานและ เอกสารอ้างอิง
<b>1. มาตรการทั่วไป (ต่อ)</b> <ul style="list-style-type: none"> <li>* กรณีวาระของกรรมการที่พ้นจากตำแหน่งก่อนครบวาระ เหลืออยู่น้อยกว่าเก้าสิบวัน จะไม่ดำเนินการสรรหาหรือแต่งตั้งกรรมการแทนตำแหน่งที่ว่างลงก็ได้และให้คณะกรรมการประกอบด้วยกรรมการเท่าที่เหลืออยู่</li> <li>* นอกจากการพ้นตำแหน่งตามวาระ กรรมการพ้นจากตำแหน่งเมื่อ <ul style="list-style-type: none"> <li>o เสียชีวิต</li> <li>o ลาออก</li> </ul> </li> <li>* คณะกรรมการมีมติสองในสาม ให้ถอดถอนออกจากตำแหน่งเพราะมีความประพฤติเสื่อมเสีย บกพร่องหรือไม่สุจริตต่อหน้าที่ หรือหย่อนความสามารถ</li> </ul>				

**ตารางที่ 2.2-1 (ต่อ) ผลการปฏิบัติตามมาตรการป้องกันและแก้ไขผลกระทบสิ่งแวดล้อม (ระยะก่อสร้าง) โครงการโรงงานผลิตเหล็กแผ่น เหล็กรูปพรรณ และเหล็กหลอด บริษัท ชิน เคอ หยวน จำกัด ระหว่างเดือนมกราคม-มิถุนายน 2567**

มาตรการป้องกันและแก้ไขผลกระทบสิ่งแวดล้อม	สถานที่ดำเนินการ	ผลการปฏิบัติตามมาตรการฯ	ปัญหา อุปสรรค ที่ไม่สามารถ ปฏิบัติตามมาตรการ และแนวทางแก้ไข	หลักฐานและ เอกสารอ้างอิง
<b>1. มาตรการทั่วไป (ต่อ)</b> <ul style="list-style-type: none"> <li>• ความถี่ในการประชุม <ul style="list-style-type: none"> <li>* ความถี่ในการประชุมของคณะกรรมการติดตามตรวจสอบผลกระทบสิ่งแวดล้อม ต้องมีกรรมการฯ มาประชุมไม่น้อยกว่ากึ่งหนึ่งของจำนวนกรรมการฯ ทั้งหมดจึงจะเป็นองค์ประชุม โดยประชุมอย่างน้อยปีละ 2 ครั้ง แต่หากพบว่ามีความจำเป็นเร่งด่วนสามารถประชุมก่อนกำหนดเวลาปกติได้ โดยให้อยู่ในดุลยพินิจของประธานกรรมการฯ</li> </ul> </li> </ul>				
<ul style="list-style-type: none"> <li>- กำหนดให้มีการจัดอบรมให้ความรู้ความเข้าใจในการติดตามตรวจสอบคุณภาพสิ่งแวดล้อมของโครงการ เช่น แผนการตรวจวัด กฎหมายควบคุมด้านสิ่งแวดล้อม เป็นต้น ให้กับคณะกรรมการติดตามตรวจสอบผลกระทบสิ่งแวดล้อม โดยให้ดำเนินการภายหลังการจัดตั้งคณะกรรมการภายใน 60 วัน และเป็นประจำทุกครั้งที่มีการปรับหรือแต่งตั้งคณะกรรมการฯ อีกครั้ง</li> </ul>	<ul style="list-style-type: none"> <li>- คณะกรรมการติดตามตรวจสอบผลกระทบสิ่งแวดล้อม</li> </ul>	<ul style="list-style-type: none"> <li>- โครงการได้ดำเนินการจัดประชุมคณะกรรมการฯ ได้มีการนำเสนอรายละเอียดโครงการ แผนการตรวจวัดคุณภาพสิ่งแวดล้อม ผลการตรวจวัด และกฎหมายที่เกี่ยวข้องให้กับคณะกรรมการทราบ เพื่อสร้างความรู้ความเข้าใจด้านการตรวจติดตามให้กับคณะกรรมการฯ</li> </ul>	-	- ภาคผนวก 3ข

**ตารางที่ 2.2-1 (ต่อ) ผลการปฏิบัติตามมาตรการป้องกันและแก้ไขผลกระทบสิ่งแวดล้อม (ระยะก่อสร้าง) โครงการโรงงานผลิตเหล็กแผ่น เหล็กรูปพรรณ และเหล็กถวด บริษัท ชิน เคอ หยวน จำกัด ระหว่างเดือนมกราคม-มิถุนายน 2567**

มาตรการป้องกันและแก้ไขผลกระทบสิ่งแวดล้อม	สถานที่ดำเนินการ	ผลการปฏิบัติตามมาตรการฯ	ปัญหา อุปสรรค ที่ไม่สามารถ ปฏิบัติตามมาตรการ และแนวทางแก้ไข	หลักฐานและ เอกสารอ้างอิง
<b>1. มาตรการทั่วไป (ต่อ)</b> - ในการตรวจวัดคุณภาพสิ่งแวดล้อมทุกครั้งต้องทำ จดหมายแจ้งและเชิญคณะกรรมการติดตามตรวจสอบ ผลกระทบสิ่งแวดล้อม ให้มีส่วนร่วมในการดำเนินการ เพื่อให้คณะกรรมการฯ ถ่ายทอดให้กับชุมชน	- คณะกรรมการติดตาม ตรวจสอบผลกระทบ สิ่งแวดล้อม	- โครงการดำเนินการแจ้งรายละเอียดและเชิญ คณะกรรมการฯ เพื่อเข้ามามีส่วนร่วมในการตรวจวัด คุณภาพสิ่งแวดล้อมผ่านทางกลุ่มไลน์ของคณะ กรรมการฯ และมีการนำเสนอผลการตรวจวัดผ่านการ ประชุมคณะกรรมการฯ	-	-
- งบประมาณที่ใช้ในการดำเนินงานของคณะกรรมการ ติดตามตรวจสอบผลกระทบสิ่งแวดล้อม มาจากงบการ ดำเนินงานด้านการบริหารงานของโครงการ ในวงเงินขั้น ต่ำ 200,000 บาท/ปี หลังจากนั้นให้จัดสรรงบประมาณ จากการดำเนินกิจการของโครงการในอัตราคงที่ 200,000 บาท/ปี โดยงบประมาณที่เหลือจากปีก่อนหน้า ให้เป็นเงินสะสมเพื่อใช้ในการดำเนินงานในปีถัดไป	- คณะกรรมการติดตาม ตรวจสอบผลกระทบ สิ่งแวดล้อม	- โครงการเป็นผู้สนับสนุนงบประมาณในการดำเนินงาน ของคณะกรรมการ ซึ่งการจัดสรรงบประมาณที่ใช้ใน การดำเนินงานของคณะกรรมการติดตามตรวจสอบ ผลกระทบสิ่งแวดล้อม โครงการจะดำเนินการจัดสรร งบประมาณในช่วงระยะดำเนินการภายหลังเมื่อแจ้ง ประกอบกิจการโรงงานตามข้อกำหนดของมาตรการ	-	-

**ตารางที่ 2.2-1 (ต่อ) ผลการปฏิบัติตามมาตรการป้องกันและแก้ไขผลกระทบสิ่งแวดล้อม (ระยะก่อสร้าง) โครงการโรงงานผลิตเหล็กแผ่น เหล็กรูปพรรณ และเหล็กถวด บริษัท ชิน เคอ หยวน จำกัด ระหว่างเดือนมกราคม-มิถุนายน 2567**

มาตรการป้องกันและแก้ไขผลกระทบสิ่งแวดล้อม	สถานที่ดำเนินการ	ผลการปฏิบัติตามมาตรการฯ	ปัญหา อุปสรรคที่ไม่สามารถปฏิบัติตามมาตรการและแนวทางแก้ไข	หลักฐานและเอกสารอ้างอิง
<b>2. คุณภาพอากาศ</b> - บริษัทรับเหมาต้องฉีดพรมน้ำเพื่อลดการฟุ้งกระจายของฝุ่นละอองบริเวณพื้นที่ก่อสร้างอย่างน้อยวันละ 2 ครั้ง (เช้า-เย็น)	- ระหว่างการขนส่ง	- บริเวณพื้นที่ก่อสร้างและเส้นทางขนส่งในพื้นที่ก่อสร้างมีการฉีดพรมน้ำเพื่อลดการฟุ้งกระจายของฝุ่นละอองอย่างน้อยวันละ 2 ครั้ง ในวันที่ฝนไม่ตกและปรับให้เหมาะสมกับแต่ละช่วงของสภาพภูมิอากาศ	-	- รูปที่ 2 การฉีดพรมน้ำบริเวณถนนและพื้นที่ก่อสร้าง
- รถบรรทุกวัสดุก่อสร้างที่อาจเกิดการฟุ้งกระจายต้องมีสิ่งปกคลุมอย่างมิดชิด	- ภายในพื้นที่โครงการ	- รถบรรทุกวัสดุก่อสร้าง ได้แก่ รถบรรทุกปูน รถบรรทุกเหล็กเส้น มีการปิดคลุมส่วนบรรทุกอย่างมิดชิดตลอดช่วงที่ขนส่งภายนอกโครงการตามข้อกำหนดของกฎหมายจราจร เพื่อป้องกันการฟุ้งกระจายของฝุ่นละอองและการตกหล่นบนเส้นทางขนส่ง	-	- รูปที่ 3 รถบรรทุกวัสดุก่อสร้างปิดคลุมด้วยผ้าใบ
- ห้ามเผาทำลายเศษวัสดุหรือขยะมูลฝอยในพื้นที่ก่อสร้าง	- ภายในพื้นที่โครงการ	- โครงการกำกับดูแลคนงานไม่ให้มีการเผาทำลายเศษวัสดุหรือขยะมูลฝอยในพื้นที่ก่อสร้างโดยเด็ดขาด ซึ่งเศษวัสดุ หรือขยะมูลฝอยที่เกิดขึ้นได้รวบรวมและมีการนำไปกำจัดอย่างถูกหลักสุขาภิบาลโดย อบต. ตาสีห์	-	- รูปที่ 4 ป้ายเตือนห้ามเผาขยะมูลฝอย

**ตารางที่ 2.2-1 (ต่อ) ผลการปฏิบัติตามมาตรการป้องกันและแก้ไขผลกระทบสิ่งแวดล้อม (ระยะก่อสร้าง) โครงการโรงงานผลิตเหล็กแผ่น เหล็กรูปพรรณ และเหล็กถด บริษัท ชิน เคอ หยวน จำกัด ระหว่างเดือนมกราคม-มิถุนายน 2567**

มาตรการป้องกันและแก้ไขผลกระทบสิ่งแวดล้อม	สถานที่ดำเนินการ	ผลการปฏิบัติตามมาตรการฯ	ปัญหา อุปสรรคที่ไม่สามารถปฏิบัติตามมาตรการและแนวทางแก้ไข	หลักฐานและเอกสารอ้างอิง
<b>2. คุณภาพอากาศ (ต่อ)</b> - ตรวจสอบ บำรุงรักษา หรือตรวจสอบสภาพเครื่องยนต์/เครื่องจักร ที่ใช้ในการก่อสร้าง เพื่อลดการระบายมลพิษทางอากาศ	- เครื่องยนต์/เครื่องจักรที่ใช้ในพื้นที่ก่อสร้าง	- ดำเนินการตรวจสอบสภาพเครื่องยนต์และเครื่องจักรที่ใช้ในการก่อสร้าง เช่น รถขุด รถบรรทุก รถฟอร์คลิฟท์ ก่อนใช้งานและบำรุงรักษาตลอดการใช้งานก่อสร้าง	-	- ภาคผนวก 4ข
- ทำความสะอาดล้อรถบรรทุกที่ออกจากพื้นที่ก่อสร้าง เพื่อป้องกันเศษดินและทรายที่อาจสร้างความสกปรกให้แก่ถนน และเกิดการฟุ้งกระจายของฝุ่นนอกโครงการ	- ทางเข้า-ออก และพื้นที่ก่อสร้างโครงการ	- กำหนดให้รถบรรทุกที่เข้ามาส่งวัสดุอุปกรณ์ดำเนินการล้างทำความสะอาดล้อรถก่อนออกนอกโครงการ โดยมีเจ้าหน้าที่รปภ. ตรวจสอบก่อน เพื่อให้ไม่ให้เศษดิน/หิน/ทรายตกหล่นตามเส้นทางขนส่ง	-	- รูปที่ 5 การล้างทำความสะอาดล้อรถบรรทุก
- จัดให้มีพนักงานทำความสะอาดพื้นถนนกรณีมีวัสดุก่อสร้างหรือดินที่ตกหล่นบนถนน	- เส้นทางขนส่ง	- โครงการจัดให้มีพนักงานคอยตรวจสอบเส้นทางขนส่งในกรณีที่มีวัสดุก่อสร้าง หรือเศษดิน/หิน/ทรายตกหล่นบนเส้นทางขนส่ง จะมีพนักงานเข้าไปทำความสะอาดบริเวณดังกล่าวให้เรียบร้อย เพื่อป้องกันการฟุ้งกระจายและการเกิดผลกระทบต่อผู้ใช้รถใช้ถนน	-	- รูปที่ 6 การทำความสะอาดถนนกรณีเศษดิน เศษหิน ร่วงหล่น

**ตารางที่ 2.2-1 (ต่อ) ผลการปฏิบัติตามมาตรการป้องกันและแก้ไขผลกระทบสิ่งแวดล้อม (ระยะก่อสร้าง) โครงการโรงงานผลิตเหล็กแผ่น เหล็กรูปพรรณ และเหล็กถวด บริษัท ชิน เคอ หยวน จำกัด ระหว่างเดือนมกราคม-มิถุนายน 2567**

มาตรการป้องกันและแก้ไขผลกระทบสิ่งแวดล้อม	สถานที่ดำเนินการ	ผลการปฏิบัติตามมาตรการฯ	ปัญหา อุปสรรคที่ไม่สามารถปฏิบัติตามมาตรการและแนวทางแก้ไข	หลักฐานและเอกสารอ้างอิง
<b>3. ระดับเสียง</b> - หลีกเลี่ยงกิจกรรมการก่อสร้างที่ก่อให้เกิดเสียงดังในช่วงเวลา 19.00-07.00 น.	- ภายในพื้นที่โครงการ	- โครงการดำเนินกิจกรรมก่อสร้างในช่วงเวลาปกติคือ 07.00-18.00 น. ทั้งนี้ในกรณีที่มีการทำงานล่วงเวลา (งานล่วงเวลาจะไม่เกิน 22.00 น.) จะเป็นเฉพาะงานที่ต้องทำต่อเนื่องเท่านั้น เช่น งานเทพื้น มัดเหล็ก ซึ่งเป็นกิจกรรมที่ไม่ก่อให้เกิดเสียงดัง ทั้งนี้ในการก่อสร้างระหว่างเดือนมกราคม-มิถุนายน 2567 ไม่พบเรื่องร้องเรียนจากการก่อสร้างแต่อย่างใด	-	- ภาคผนวก 2ข
- จัดวางตำแหน่งอุปกรณ์ก่อสร้างที่อาจก่อให้เกิดเสียงดังในด้านที่ไม่ติดชุมชน	- ภายในพื้นที่โครงการ	- การจัดวางตำแหน่งของอุปกรณ์ก่อสร้าง เช่น รถขุด รถฟอร์คลิฟท์ ตู้เชื่อม จะอยู่บริเวณด้านในพื้นที่ก่อสร้างซึ่งพื้นที่ระยะประชิดโครงการจะไม่มีชุมชนแต่อย่างใด	-	-
- หลีกเลี่ยงการใช้อุปกรณ์ก่อสร้างที่มีเสียงดังพร้อมกัน	- ภายในพื้นที่โครงการ	- ในการก่อสร้างที่มีการใช้อุปกรณ์ที่มีเสียงดังจะหลีกเลี่ยงการใช้พร้อมกัน หรือจะสลับกันใช้งาน เพื่อป้องกันผลกระทบด้านเสียง	-	-

**ตารางที่ 2.2-1 (ต่อ) ผลการปฏิบัติตามมาตรการป้องกันและแก้ไขผลกระทบสิ่งแวดล้อม (ระยะก่อสร้าง) โครงการโรงงานผลิตเหล็กแผ่น เหล็กรูปพรรณ และเหล็กหลอด บริษัท ชิน เคอ หยวน จำกัด ระหว่างเดือนมกราคม-มิถุนายน 2567**

มาตรการป้องกันและแก้ไขผลกระทบสิ่งแวดล้อม	สถานที่ดำเนินการ	ผลการปฏิบัติตามมาตรการฯ	ปัญหา อุปสรรคที่ไม่สามารถปฏิบัติตามมาตรการและแนวทางแก้ไข	หลักฐานและเอกสารอ้างอิง
<b>3. ระดับเสียง (ต่อ)</b> - ดูแลรักษาเครื่องมือ เครื่องจักร อุปกรณ์การก่อสร้าง ให้อยู่ในสภาพดีตลอดเวลา เพื่อลดระดับเสียงจากอุปกรณ์ดังกล่าว	- ภายในพื้นที่โครงการ	- ดำเนินการตรวจสอบสภาพเครื่องมือ เครื่องจักร ที่ใช้ในการก่อสร้างก่อนใช้งานและบำรุงรักษาตลอดการใช้งานก่อสร้าง	-	- ภาคผนวก 4ข
- จัดหาอุปกรณ์ป้องกันเสียง เช่น ที่อุดหู (ear plugs) ที่ครอบหู (ear muffs) เป็นต้น ให้กับคนงานก่อสร้างที่ทำงานในบริเวณที่มีเสียงดังเกินกว่า 85 เดซิเบลเอ	- ภายในพื้นที่โครงการ	- คนงานก่อสร้างที่ปฏิบัติงานในบริเวณที่มีกิจกรรมการก่อสร้างที่ก่อให้เกิดเสียงดังจะสวมใส่อุปกรณ์ป้องกันเสียงตลอดระยะเวลาที่ปฏิบัติงานบริเวณดังกล่าว เพื่อลดผลกระทบด้านเสียงต่อการได้ยินของคนงาน	-	- รูปที่ 7 การจัดเตรียมอุปกรณ์ PPE ให้กับพนักงาน
- ติดตั้งรั้วทึบกันเสียงชั่วคราว และสามารถเคลื่อนย้ายตามพื้นที่ที่มีกิจกรรมก่อสร้างได้ มีความสูงอย่างน้อย 3 เมตร โดยติดตั้งบริเวณพื้นที่ก่อสร้างด้านที่ติดกับชุมชน	- ภายในพื้นที่โครงการ	- บริเวณพื้นที่ก่อสร้างของโครงการเป็นบริเวณด้านในเขตพื้นที่โครงการ ไม่มีบริเวณที่ติดกับชุมชน หรือมีชุมชนในระยะประชิดหรือใกล้เคียงแต่อย่างใด	-	-

**ตารางที่ 2.2-1 (ต่อ) ผลการปฏิบัติตามมาตรการป้องกันและแก้ไขผลกระทบสิ่งแวดล้อม (ระยะก่อสร้าง) โครงการโรงงานผลิตเหล็กแผ่น เหล็กรูปพรรณ และเหล็กถวด บริษัท ชิน เคอ หยวน จำกัด ระหว่างเดือนมกราคม-มิถุนายน 2567**

มาตรการป้องกันและแก้ไขผลกระทบสิ่งแวดล้อม	สถานที่ดำเนินการ	ผลการปฏิบัติตามมาตรการฯ	ปัญหา อุปสรรคที่ไม่สามารถปฏิบัติตามมาตรการและแนวทางแก้ไข	หลักฐานและเอกสารอ้างอิง
<b>3. ระดับเสียง (ต่อ)</b> - ประชาสัมพันธ์ให้ชุมชนที่อยู่บริเวณใกล้เคียงรับทราบเกี่ยวกับกิจกรรมการก่อสร้างโครงการก่อนการก่อสร้าง	- ภายในพื้นที่โครงการ	- โครงการจัดให้มีเจ้าหน้าที่เพื่อติดต่อประสานงานประชาสัมพันธ์ข้อมูลและรายละเอียดเกี่ยวกับกิจกรรมการก่อสร้างให้กับชุมชนและหน่วยงานราชการที่อยู่บริเวณใกล้เคียงรับทราบ ตั้งแต่ช่วงก่อนก่อสร้างและช่วงระยะก่อสร้าง และมีการสนับสนุนกิจกรรมของชุมชนใกล้เคียงอย่างต่อเนื่อง	-	- ภาคผนวก 23ข

**ตารางที่ 2.2-1 (ต่อ) ผลการปฏิบัติตามมาตรการป้องกันและแก้ไขผลกระทบสิ่งแวดล้อม (ระยะก่อสร้าง) โครงการโรงงานผลิตเหล็กแผ่น เหล็กรูปพรรณ และเหล็กถวด บริษัท ชิน เคอ หยวน จำกัด ระหว่างเดือนมกราคม-มิถุนายน 2567**

มาตรการป้องกันและแก้ไขผลกระทบสิ่งแวดล้อม	สถานที่ดำเนินการ	ผลการปฏิบัติตามมาตรการฯ	ปัญหา อุปสรรคที่ไม่สามารถปฏิบัติตามมาตรการและแนวทางแก้ไข	หลักฐานและเอกสารอ้างอิง
<b>4. คุณภาพน้ำ</b> - โครงการต้องกำหนดให้บริษัทรับเหมาจัดหาห้องส้วมแบบเคลื่อนที่ หรือห้องน้ำชั่วคราวที่มีถังรองรับสิ่งปฏิกูลอยู่ด้านล่างเพียงพอต่อจำนวนคนงานและเป็นไปตามที่กฎหมายกำหนด ก่อนติดต่อให้หน่วยงานที่ได้รับอนุญาตนำไปกำจัดต่อไป	- ภายในพื้นที่โครงการ	- มีการจัดเตรียมห้องส้วมสำหรับคนงานก่อสร้างจำนวน 48 ห้อง ซึ่งเป็นระบบบ่อเกรอะ-บ่อซึม ซึ่งมีการตรวจสอบการสะสมสิ่งปฏิกูลอย่างสม่ำเสมอ โดยมีการติดต่อให้หน่วยงานภายนอกเข้ามาสูบล้างสิ่งปฏิกูลไปกำจัดเป็นระยะ	-	- ภาคผนวก 5ข - รูปที่ 8 ห้องน้ำ-ห้องส้วมสำหรับคนงาน

**ตารางที่ 2.2-1 (ต่อ) ผลการปฏิบัติตามมาตรการป้องกันและแก้ไขผลกระทบสิ่งแวดล้อม (ระยะก่อสร้าง) โครงการโรงงานผลิตเหล็กแผ่น เหล็กรูปพรรณ และเหล็กถด บริษัท ชิน เคอ หยวน จำกัด ระหว่างเดือนมกราคม-มิถุนายน 2567**

มาตรการป้องกันและแก้ไขผลกระทบสิ่งแวดล้อม	สถานที่ดำเนินการ	ผลการปฏิบัติตามมาตรการฯ	ปัญหา อุปสรรคที่ไม่สามารถปฏิบัติตามมาตรการและแนวทางแก้ไข	หลักฐานและเอกสารอ้างอิง
<b>5. ทรัพยากรป่าไม้ สัตว์ป่า</b> - ประสานผู้รับเหมาห้ามคนงานก่อสร้างลักลอบตัดไม้หรือแผ้วถางป่าในพื้นที่ป่าไม้บริเวณใกล้เคียง ห้ามทำการล่าสัตว์หรือกระทำการอื่นใดอันเป็นการคุกคามต่อชีวิตและถิ่นที่อยู่อาศัยของสัตว์ป่า	- พื้นที่ป่าไม้ใกล้เคียงพื้นที่โครงการ	- โครงการดำเนินการกำกับดูแลคนงานก่อสร้างห้ามมิให้ลักลอบตัดไม้ หรือแผ้วถางป่า ห้ามล่าสัตว์ในพื้นที่ป่าไม้บริเวณใกล้เคียงโดยเด็ดขาด และมีการติดตั้งรั้วรอบพื้นที่โครงการเรียบร้อยแล้วจากการดำเนินงานที่ผ่านมาไม่พบว่าคนงานก่อสร้างมีการฝ่าฝืนคำสั่งดังกล่าว	-	- รูปที่ 9 รั้วรอบพื้นที่โครงการ
- ประสานผู้รับเหมาห้ามคนงานก่อสร้างลักลอบเข้าไปเก็บของป่าในพื้นที่ป่าไม้บริเวณใกล้เคียงโครงการ	- พื้นที่ป่าไม้ใกล้เคียงพื้นที่โครงการ	- โครงการดำเนินการกำกับดูแลคนงานก่อสร้างห้ามมิให้ลักลอบเข้าไปเก็บของป่าในพื้นที่ป่าไม้บริเวณใกล้เคียงโครงการเด็ดขาดและมีการติดตั้งรั้วรอบพื้นที่โครงการเรียบร้อยแล้ว จากการดำเนินงานที่ผ่านมาไม่พบว่าคนงานก่อสร้างมีการฝ่าฝืนคำสั่งดังกล่าว	-	- รูปที่ 9 รั้วรอบพื้นที่โครงการ

**ตารางที่ 2.2-1 (ต่อ) ผลการปฏิบัติตามมาตรการป้องกันและแก้ไขผลกระทบสิ่งแวดล้อม (ระยะก่อสร้าง) โครงการโรงงานผลิตเหล็กแผ่น เหล็กรูปพรรณ และเหล็กถวด บริษัท ชิน เคอ หยวน จำกัด ระหว่างเดือนมกราคม-มิถุนายน 2567**

มาตรการป้องกันและแก้ไขผลกระทบสิ่งแวดล้อม	สถานที่ดำเนินการ	ผลการปฏิบัติตามมาตรการฯ	ปัญหา อุปสรรคที่ไม่สามารถปฏิบัติตามมาตรการและแนวทางแก้ไข	หลักฐานและเอกสารอ้างอิง
<b>6. การคมนาคมขนส่ง</b> - ต้องควบคุมน้ำหนักรถบรรทุกให้อยู่ในเกณฑ์ที่กฎหมายกำหนดเพื่อป้องกันความเสียหายของผิวการจราจร	- ตลอดเส้นทาง การขนส่ง	- มีการกำกับดูแลและควบคุมน้ำหนักรถบรรทุกตามข้อกำหนดของกฎหมาย	-	-
- รถบรรทุกวัสดุก่อสร้างที่อาจเกิดการฟุ้งกระจายต้องมีสิ่งปกคลุมอย่างมิดชิด	- ภายในพื้นที่ โครงการ	- รถบรรทุกวัสดุก่อสร้างมีการปิดคลุมส่วนบรรทุกอย่างมิดชิดตลอดช่วงที่ขนส่งภายนอกโครงการตามข้อกำหนดทางกฎหมายเพื่อป้องกันการฟุ้งกระจายของฝุ่นละอองและการตกหล่นบนเส้นทางขนส่ง	-	- รูปที่ 3 รถบรรทุกวัสดุก่อสร้างปิดคลุมด้วยผ้าใบ
- กำหนดให้พนักงานขับรถบรรทุกปฏิบัติตามกฎจราจรอย่างเคร่งครัด	- ภายในพื้นที่ โครงการ	- มีการกำกับดูแลให้พนักงานขับรถบรรทุกปฏิบัติตามข้อกำหนดของกฎหมาย	-	- รูปที่ 10 ป้ายและสัญญาณเตือนจราจร
- ทำความสะอาดล้อรถบรรทุกก่อนออกจากพื้นที่โครงการเพื่อป้องกันเศษดินร่วนหล่นบนถนน	- ตลอดเส้นทาง การขนส่ง	- กำหนดให้รถบรรทุกที่เข้ามาส่งวัสดุอุปกรณ์ล้างทำความสะอาดล้อรถก่อนออกนอกโครงการทุกครั้ง โดยมีเจ้าหน้าที่ รปภ. ตรวจสอบก่อนเพื่อป้องกันเศษดินร่วนหล่นบนเส้นทางขนส่ง	-	- รูปที่ 5 การล้างทำความสะอาดล้อรถบรรทุก

**ตารางที่ 2.2-1 (ต่อ) ผลการปฏิบัติตามมาตรการป้องกันและแก้ไขผลกระทบสิ่งแวดล้อม (ระยะก่อสร้าง) โครงการโรงงานผลิตเหล็กแผ่น เหล็กรูปพรรณ และเหล็กถด บริษัท ชิน เคอ หยวน จำกัด ระหว่างเดือนมกราคม-มิถุนายน 2567**

มาตรการป้องกันและแก้ไขผลกระทบสิ่งแวดล้อม	สถานที่ดำเนินการ	ผลการปฏิบัติตามมาตรการฯ	ปัญหา อุปสรรคที่ไม่สามารถปฏิบัติตามมาตรการและแนวทางแก้ไข	หลักฐานและเอกสารอ้างอิง
<b>6. การคมนาคมขนส่ง (ต่อ)</b> - ตรวจสอบสภาพเครื่องยนต์รถตามคู่มือการบำรุงรักษารถตลอดอายุการใช้งาน	- ภายในพื้นที่โครงการ	- ดำเนินการตรวจสอบสภาพเครื่องยนต์ของรถบรรทุกทุกตามคู่มือการใช้งานประจำรถ	-	-
- จัดระบบและทิศทางการจราจรในพื้นที่ก่อสร้างให้เป็นระเบียบ	- ภายในพื้นที่โครงการ	- มีการจัดผังจราจรในโครงการโดยจัดให้มีเส้นทางเข้า-ออกเส้นทางการเดินรถของรถบรรทุกในพื้นที่ก่อสร้าง พื้นที่จอดรถติดป้ายเตือนและควบคุมโดยเจ้าหน้าที่ รปภ. เพื่อป้องกันอุบัติเหตุต่อบุคคลและยานพาหนะ	-	- ภาคผนวก 6ข - รูปที่ 10 ป้ายและสัญญาณเตือนจราจร - รูปที่ 11 เจ้าหน้าที่ดูแลการเข้า-ออกพื้นที่ก่อสร้าง
- หลีกเลี่ยงการขนส่งวัสดุอุปกรณ์ต่าง ๆ ในช่วงเวลาเร่งด่วนหรือช่วงที่มีการจราจรหนาแน่น	- ตลอดเส้นทางการขนส่ง	- การขนส่งวัสดุอุปกรณ์ก่อสร้างจะหลีกเลี่ยงช่วงเวลาเร่งด่วน (เช้า-เย็น)	-	-
- วางแผนเส้นทางการเดินทางของรถรับส่งคนงานก่อสร้างเพื่อหลีกเลี่ยงเส้นทางที่ติดขัด	- ตลอดเส้นทางการขนส่ง	- ปัจจุบันคนงานก่อสร้างส่วนใหญ่พักอาศัยในบริเวณพื้นที่โครงการและมีบางส่วนพักอาศัยบริเวณบ้านพักของโครงการซึ่งอยู่ติดกับโครงการทางด้านทิศใต้ มีรถรับ-ส่งประมาณ 3 คันต่อวัน สามารถเดินทางเข้าสู่โครงการได้ทันทีโดยไม่ต้องผ่านเส้นทางที่ชุมชนหนาแน่นและติดขัด	-	-

**ตารางที่ 2.2-1 (ต่อ) ผลการปฏิบัติตามมาตรการป้องกันและแก้ไขผลกระทบสิ่งแวดล้อม (ระยะก่อสร้าง) โครงการโรงงานผลิตเหล็กแผ่น เหล็กรูปพรรณ และเหล็กถด บริษัท ชิน เคอ หยวน จำกัด ระหว่างเดือนมกราคม-มิถุนายน 2567**

มาตรการป้องกันและแก้ไขผลกระทบสิ่งแวดล้อม	สถานที่ดำเนินการ	ผลการปฏิบัติตามมาตรการฯ	ปัญหา อุปสรรคที่ไม่สามารถปฏิบัติตามมาตรการและแนวทางแก้ไข	หลักฐานและเอกสารอ้างอิง
<b>6. การคมนาคมขนส่ง (ต่อ)</b> - จัดระบบทิศทางการจราจรในพื้นที่ก่อสร้าง พร้อมจัดให้มีเจ้าหน้าที่คอยดูแลรถที่เข้า-ออกพื้นที่ก่อสร้าง	- ภายในพื้นที่โครงการ	- มีการจัดผังจราจรในโครงการ โดยจัดให้มีเส้นทางเข้า-ออก เส้นทางเดินรถของรถบรรทุกในพื้นที่ก่อสร้างพื้นที่จอดรถติดป้ายเตือนและควบคุมโดยเจ้าหน้าที่รปภ. เพื่อป้องกันอุบัติเหตุ	-	- ภาคผนวก 6ข - รูปที่ 10 ป้ายและสัญญาณเตือนจราจร - รูปที่ 11 เจ้าหน้าที่ดูแลการเข้า-ออกพื้นที่ก่อสร้าง
- ประสานและสนับสนุนงบประมาณให้กับหน่วยงานที่เกี่ยวข้องในการขอก่อสร้างทางเบี่ยงบริเวณประตูทางเข้า-ออกโครงการ โดยการออกแบบให้เป็นไปตามประกาศของหน่วยงานที่เกี่ยวข้อง รวมถึงการติดตั้งสัญญาณไฟจราจรบริเวณด้านหน้าโครงการ	- ถนนทางเข้า-ออกโครงการ	- โครงการได้ประสานงานกับแขวงทางหลวงชนบทจังหวัดชลบุรี เพื่อขออนุญาตทำทางเชื่อมเข้า-ออกโครงการกับถนน 3083-บ้านเฉลิมลาภ (ขบ-4019) โดยมีการทำทางเบี่ยงบริเวณประตูทางเข้า-ออกโครงการเพื่อใช้รองรับรถที่เข้า-ออกโครงการไม่ให้เกิดขวางการจราจรของชุมชน	-	- ภาคผนวก 7ข - รูปที่ 12 ทางเบี่ยงบริเวณทางเข้า-ออก

**ตารางที่ 2.2-1 (ต่อ) ผลการปฏิบัติตามมาตรการป้องกันและแก้ไขผลกระทบสิ่งแวดล้อม (ระยะก่อสร้าง) โครงการโรงงานผลิตเหล็กแผ่น เหล็กรูปพรรณ และเหล็กถด บริษัท ชิน เคอ หยวน จำกัด ระหว่างเดือนมกราคม-มิถุนายน 2567**

มาตรการป้องกันและแก้ไขผลกระทบสิ่งแวดล้อม	สถานที่ดำเนินการ	ผลการปฏิบัติตามมาตรการฯ	ปัญหา อุปสรรคที่ไม่สามารถปฏิบัติตามมาตรการและแนวทางแก้ไข	หลักฐานและเอกสารอ้างอิง
<b>7. ระบบระบายน้ำและป้องกันน้ำท่วม</b> - จัดทำรางระบายน้ำชั่วคราวแนวเดียวกับรางระบายน้ำฝนถาวรในช่วงดำเนินการเพื่อระบายน้ำฝนลงสู่บ่อกักน้ำฝนของโครงการ	- ภายในพื้นที่โครงการ	- โครงการดำเนินการจัดทำรางระบายน้ำชั่วคราวแนวเดียวกับรางระบายน้ำแบบถาวร เพื่อรองรับน้ำฝนและระบายลงสู่บ่อกักน้ำฝนต่อไป	-	- รูปที่ 13 รางระบายน้ำฝน - รูปที่ 14 บ่อกักน้ำฝน
- ห้ามมิให้มีการระบายหรือทิ้งของเสียลงสู่รางระบายน้ำฝนของโครงการ	- ภายในพื้นที่โครงการ	- มีการกำกับดูแลห้ามมิให้คนงานก่อสร้างทิ้งของเสียลงสู่รางระบายน้ำฝนของโครงการโดยเด็ดขาด และกำหนดให้รวบรวมในที่ที่จัดเตรียมไว้ให้เท่านั้น	-	- รูปที่ 13 รางระบายน้ำฝน
- จัดให้มีตะแกรงดักขยะเพื่อป้องกันขยะมูลฝอยที่อาจปะปนมากับน้ำฝน	- ภายในพื้นที่โครงการ	- มีการติดตั้งตะแกรงดักขยะบริเวณรางระบายน้ำก่อนเข้าบ่อกัก เพื่อป้องกันขยะมูลฝอยที่อาจปะปนมากับน้ำฝน	-	- รูปที่ 15 ตะแกรงดักขยะ
- จัดให้มีบ่อดักตะกอนเพื่อรองรับตะกอนและเศษวัสดุก่อสร้างจากน้ำฝนที่ตกลงในพื้นที่ก่อสร้าง	- ภายในพื้นที่โครงการ	- น้ำฝนที่ตกในพื้นที่ก่อสร้างจะระบายผ่านรางระบายน้ำชั่วคราวและระบายลงสู่บ่อดักตะกอนก่อนระบายเข้าสู่บ่อกักน้ำฝนของโครงการที่มีอยู่แล้วในปัจจุบัน	-	- รูปที่ 16 บ่อดักตะกอน
- ตรวจสอบสภาพการอุดตันของรางระบายน้ำเป็นประจำทุกเดือนในช่วงการปรับถมพื้นที่ และตรวจสอบการจัดวางวัสดุที่ใช้ในการก่อสร้างไม่ให้กีดขวางทางน้ำไหลหรือรางระบายน้ำ	- ภายในพื้นที่โครงการ	- ดำเนินการตรวจสอบสภาพการอุดตันของรางระบายน้ำเป็นประจำทุกเดือน ซึ่งไม่พบการอุดตันของรางระบายน้ำหรือการกีดขวางทางน้ำไหล	-	- ภาคผนวก 8ข

**ตารางที่ 2.2-1 (ต่อ) ผลการปฏิบัติตามมาตรการป้องกันและแก้ไขผลกระทบสิ่งแวดล้อม (ระยะก่อสร้าง) โครงการโรงงานผลิตเหล็กแผ่น เหล็กรูปพรรณ และเหล็กถด บริษัท ชิน เคอ หยวน จำกัด ระหว่างเดือนมกราคม-มิถุนายน 2567**

มาตรการป้องกันและแก้ไขผลกระทบสิ่งแวดล้อม	สถานที่ดำเนินการ	ผลการปฏิบัติตามมาตรการฯ	ปัญหา อุปสรรคที่ไม่สามารถปฏิบัติตามมาตรการและแนวทางแก้ไข	หลักฐานและเอกสารอ้างอิง
<b>8. การจัดการของเสีย</b> - ต้องจัดให้มีภาชนะรองรับที่มีฝาปิดมิดชิดตั้งกระจายอยู่ในพื้นที่ก่อสร้างอย่างเพียงพอ	- ภายในพื้นที่โครงการ	- จัดให้มีภาชนะรองรับขยะที่มีฝาปิดมิดชิดกระจายตามจุดต่างๆ ในพื้นที่ก่อสร้าง และประสานงานให้ อบต. ตาสีห์ เข้ามารับไปกำจัดตามหลักสุขาภิบาล	-	- ภาคผนวก 9ข - รูปที่ 17 ภาชนะรองรับขยะ - รูปที่ 18 รถเก็บขนขยะ
- แยกขยะที่เกิดจากการก่อสร้างและขยะจากกิจกรรมต่าง ๆ ของคนงานออกจากกัน	- ภายในพื้นที่โครงการ	- ขยะที่เกิดจากการก่อสร้างจะรวบรวมไว้ต่างหากและแยกจากขยะของคนงานก่อสร้างที่จะรวบรวมในภาชนะที่ปิดมิดชิด	-	- รูปที่ 17 ภาชนะรองรับขยะ
- จัดให้มีคนงานที่รับผิดชอบในการเก็บรวบรวมของเสีย/ขยะมูลฝอยให้เป็นระเบียบ	- ภายในพื้นที่โครงการ	- จัดให้มีเจ้าหน้าที่ในการเก็บรวบรวมของเสีย/ขยะมูลฝอยที่เกิดขึ้นในพื้นที่ก่อสร้าง และดูแลให้มีความเป็นระเบียบเรียบร้อย	-	-
- คัดแยกของเสียที่สามารถนำกลับมาใช้ใหม่ได้เพื่อจำหน่ายให้แก่ผู้รับซื้อ	- ภายในพื้นที่โครงการ	- ดำเนินการคัดแยกเศษวัสดุที่สามารถนำกลับมาใช้ใหม่ได้ เช่น เศษเหล็ก และขอบแผ่นเมทัลชีท นำไปจำหน่ายเพื่อนำไปหลอม ส่วนเศษอิฐนำมาปรับถมพื้นที่	-	-
- ประสานงานกับบริษัทหรือหน่วยงานที่ได้รับอนุญาตจากหน่วยงานราชการเพื่อเก็บขนขยะมูลฝอยและนำไปกำจัดตามหลักสุขาภิบาล	- ภายในพื้นที่โครงการ	- ขยะมูลฝอยที่เกิดจากกิจกรรมของพนักงานจะรวบรวมในภาชนะรองรับที่ปิดมิดชิดและประสานงานให้ อบต. ตาสีห์เข้ามารับไปกำจัดตามหลักสุขาภิบาล	-	- ภาคผนวก 9ข - รูปที่ 18 รถเก็บขนขยะ

**ตารางที่ 2.2-1 (ต่อ) ผลการปฏิบัติตามมาตรการป้องกันและแก้ไขผลกระทบสิ่งแวดล้อม (ระยะก่อสร้าง) โครงการโรงงานผลิตเหล็กแผ่น เหล็กรูปพรรณ และเหล็กถวด บริษัท ชิน เคอ หยวน จำกัด ระหว่างเดือนมกราคม-มิถุนายน 2567**

มาตรการป้องกันและแก้ไขผลกระทบสิ่งแวดล้อม	สถานที่ดำเนินการ	ผลการปฏิบัติตามมาตรการฯ	ปัญหา อุปสรรคที่ไม่สามารถปฏิบัติตามมาตรการและแนวทางแก้ไข	หลักฐานและเอกสารอ้างอิง
<b>9. สภาพสังคม-เศรษฐกิจ</b> - บริษัทรับเหมาต้องดำเนินการตามนโยบายทางด้านสิ่งแวดล้อมของโครงการอย่างเคร่งครัด เพื่อรักษาประโยชน์ของชุมชนโดยรอบ	- ภายในพื้นที่โครงการ	- โครงการกำกับดูแลให้คนงานปฏิบัติตามนโยบายด้านสิ่งแวดล้อมและปฏิบัติตามมาตรการด้านสิ่งแวดล้อมที่ระบุในรายงานการประเมินผลกระทบสิ่งแวดล้อมอย่างเคร่งครัด	-	- ภาคผนวก 10ข
- ตรวจตราดูแลมิให้คนงานของบริษัทรับเหมาก่อสร้างมีพฤติกรรมผิดกฎหมาย เช่น ลักทรัพย์ ยาเสพติด การพนัน เป็นต้น โดยมีการวางกฎ ระเบียบ และการลงโทษ	- ภายในพื้นที่โครงการ	- จัดให้มีกฎระเบียบข้อบังคับเกี่ยวกับความประพฤติของคนงานก่อสร้างเพื่อเป็นแนวทางในการปฏิบัติตามอย่างเคร่งครัดพร้อมทั้งกำหนดบทลงโทษหากพบการฝ่าฝืน	-	- ภาคผนวก 11ข
- สนับสนุนให้บริษัทรับเหมาพิจารณารับคนในท้องถิ่นที่มีความรู้ความสามารถตรงกับความต้องการของบริษัทฯ เข้าทำงานซึ่งเป็นการกระจายรายได้สู่ชนบท สร้างความเจริญ ทั้งด้านเศรษฐกิจและสังคม	- ภายในพื้นที่โครงการ	- โครงการได้มีการพิจารณาจัดจ้าง Supplier ที่เป็นคนท้องถิ่นเพื่อเป็นการกระจายรายได้สู่ท้องถิ่น	-	-
- กำหนดให้บริษัทรับเหมาจัดทำทะเบียนประวัติคนงานก่อสร้าง พร้อมทั้งควบคุมการเข้า-ออกของคนงาน	- ภายในพื้นที่โครงการ	- มีการจัดทำทะเบียนประวัติคนงานก่อสร้างตั้งแต่ออกหน้าทำงานในพื้นที่โครงการเพื่อใช้เป็นข้อมูลพื้นฐานและมีการควบคุมดูแลการเข้า-ออกพื้นที่ก่อสร้างโดยเจ้าหน้าที่ รปภ. ตลอด 24 ชั่วโมง	-	- ภาคผนวก 12ข - รูปที่ 11 เจ้าหน้าที่ดูแลการเข้า-ออกพื้นที่ก่อสร้าง

**ตารางที่ 2.2-1 (ต่อ) ผลการปฏิบัติตามมาตรการป้องกันและแก้ไขผลกระทบสิ่งแวดล้อม (ระยะก่อสร้าง) โครงการโรงงานผลิตเหล็กแผ่น เหล็กรูปพรรณ และเหล็กหลอด บริษัท ชิน เคอ หยวน จำกัด ระหว่างเดือนมกราคม-มิถุนายน 2567**

มาตรการป้องกันและแก้ไขผลกระทบสิ่งแวดล้อม	สถานที่ดำเนินการ	ผลการปฏิบัติตามมาตรการฯ	ปัญหา อุปสรรคที่ไม่สามารถปฏิบัติตามมาตรการและแนวทางแก้ไข	หลักฐานและเอกสารอ้างอิง
<b>9. สภาพสังคม-เศรษฐกิจ (ต่อ)</b> - ประชาสัมพันธ์กับชุมชนที่อยู่บริเวณใกล้เคียงให้รับทราบเกี่ยวกับกิจกรรมการก่อสร้างโครงการอย่างต่อเนื่อง	- ภายในพื้นที่โครงการ	- โครงการจัดให้มีเจ้าหน้าที่เพื่อติดต่อประสานงานประชาสัมพันธ์ข้อมูลและรายละเอียดเกี่ยวกับกิจกรรมการก่อสร้างให้กับชุมชนและหน่วยงานราชการที่อยู่บริเวณใกล้เคียงรับทราบตลอดช่วงระยะเวลาก่อสร้าง	-	- ภาคผนวก 23ข
- รับฟังข้อร้องเรียนและความคิดเห็นของชุมชนโดยตรงเพื่อรับทราบปัญหาที่ก่อให้เกิดผลกระทบต่อชุมชนและชี้แจงขั้นตอนการดำเนินการแก้ไขปัญหาเบื้องต้นให้ชุมชนรับทราบ	- ภายในพื้นที่โครงการ	- โครงการจัดให้มีช่องทางรับเรื่องร้องเรียน ได้แก่ ติดตั้งกล่องรับเรื่องร้องเรียน เบอร์โทรศัพท์ และเจ้าหน้าที่ของโครงการซึ่งสามารถร้องเรียนหรือแสดงความคิดเห็นได้ตลอด 24 ชั่วโมง หากมีเรื่องร้องเรียนเกิดขึ้นทางโครงการจะตรวจสอบสาเหตุและดำเนินการแก้ไขปัญหาที่เกิดขึ้นอย่างรวดเร็วที่สุด	-	- ภาคผนวก 2ข - รูปที่ 1 กล่องรับเรื่องร้องเรียน

**ตารางที่ 2.2-1 (ต่อ) ผลการปฏิบัติตามมาตรการป้องกันและแก้ไขผลกระทบสิ่งแวดล้อม (ระยะก่อสร้าง) โครงการโรงงานผลิตเหล็กแผ่น เหล็กรูปพรรณ และเหล็กถวด บริษัท ชิน เคอ หยวน จำกัด ระหว่างเดือนมกราคม-มิถุนายน 2567**

มาตรการป้องกันและแก้ไขผลกระทบสิ่งแวดล้อม	สถานที่ดำเนินการ	ผลการปฏิบัติตามมาตรการฯ	ปัญหา อุปสรรค ที่ไม่สามารถ ปฏิบัติตามมาตรการ และแนวทางแก้ไข	หลักฐานและ เอกสารอ้างอิง
<b>10. สาธารณสุข</b> - กำหนดให้บริษัทรับเหมาจัดเตรียมห้องน้ำห้องส้วมที่ถูกสุขลักษณะและเพียงพอต่อจำนวนคนงานที่เข้ามาปฏิบัติงานตามที่กฎหมายกำหนด	- ภายในพื้นที่โครงการ	- มีการจัดเตรียมห้องน้ำ-ห้องส้วมสำหรับคนงานก่อสร้างจำนวน 48 ห้อง ซึ่งเพียงพอต่อจำนวนคนงานก่อสร้าง	-	- รูปที่ 8 ห้องน้ำ-ห้องส้วมสำหรับคนงาน
- กำหนดให้บริษัทรับเหมาจัดเตรียมถังขยะที่ต้องตามหลักสุขาภิบาลไว้ในพื้นที่โครงการอย่างเพียงพอ โดยมีความสะดวกต่อการจัดการและเพื่อไม่ให้เป็นแหล่งเพาะพันธุ์พาหะของโรค	- ภายในพื้นที่โครงการ	- จัดให้มีภาชนะรองรับขยะที่มีฝาปิดมิดชิดกระจายตามจุดต่างๆ ในพื้นที่ก่อสร้างและประสานงานให้ อบต. ตาสีห์ เข้ามารับไปกำจัดตามหลักสุขาภิบาล	-	- ภาคผนวก 9 - รูปที่ 17 ภาชนะรองรับขยะ - รูปที่ 18 รถเก็บขยะ
- ประสานงานกับสถานีตำรวจในพื้นที่เพื่อร่วมในการดำเนินกิจกรรมต่าง ๆ ในการป้องกันปราบปรามปัญหาต่าง ๆ ที่เกิดขึ้นในช่วงก่อสร้างโครงการ	- ภายในพื้นที่โครงการ	- โครงการประสานงานกับสถานีตำรวจภูธรปลวกแดงในการเข้ามาตรวจตราความเรียบร้อยป้องกันและปราบปรามปัญหาต่างๆ ที่อาจเกิดขึ้นในช่วงการก่อสร้างโครงการ	-	-
- ให้ความร่วมมือกับเจ้าพนักงานด้านสุขภาพในการป้องกันและทำลายแหล่งเพาะพันธุ์ของเชื้อโรค เช่น ยุง พาหะนำโรค เป็นต้น	- ภายในพื้นที่โครงการ	- โครงการยินดีให้ความร่วมมือกับหน่วยงานด้านสาธารณสุขในการจัดการด้านอนามัยสิ่งแวดล้อมในพื้นที่ก่อสร้างโครงการ	-	-

**ตารางที่ 2.2-1 (ต่อ) ผลการปฏิบัติตามมาตรการป้องกันและแก้ไขผลกระทบสิ่งแวดล้อม (ระยะก่อสร้าง) โครงการโรงงานผลิตเหล็กแผ่น เหล็กรูปพรรณ และเหล็กถวด บริษัท ชิน เคอ หยวน จำกัด ระหว่างเดือนมกราคม-มิถุนายน 2567**

มาตรการป้องกันและแก้ไขผลกระทบสิ่งแวดล้อม	สถานที่ดำเนินการ	ผลการปฏิบัติตามมาตรการฯ	ปัญหา อุปสรรคที่ไม่สามารถปฏิบัติตามมาตรการและแนวทางแก้ไข	หลักฐานและเอกสารอ้างอิง
<b>10. สาธารณสุข (ต่อ)</b> - แจ้งจำนวนและภูมิสำเนาของแรงงานก่อสร้างเพื่อใช้เป็นข้อมูลเฝ้าระวังโรคต่าง ๆ และการประสานงานกับหน่วยงานด้านสาธารณสุขในกรณีเกิดการเจ็บป่วย หรือประสบอุบัติเหตุและให้การอบรมด้านสุขภาพอนามัยส่วนบุคคล/โรคติดต่อ	- ภายในพื้นที่โครงการ	- โครงการจัดทำประวัติพนักงาน และประวัติสุขภาพของพนักงาน เพื่อใช้เป็นข้อมูลในการเฝ้าระวังโรค และการเตรียมพร้อมในการรองรับกรณีเกิดการเจ็บป่วยหรือประสบอุบัติเหตุ ทั้งนี้ได้มีการให้ความรู้ด้านสุขภาพอนามัยอย่างต่อเนื่องโดยเจ้าหน้าที่ความปลอดภัยของโครงการ	-	- ภาคผนวก 12ข
- กำหนดให้บริษัทรับเหมาต้องดำเนินการให้คนงานทุกคนตรวจสุขภาพพื้นฐานก่อนเข้าทำงาน พร้อมทั้งยื่นข้อมูลสิทธิการรักษาที่คนงานมีต่อโครงการเพื่อให้โครงการประสานงานกับหน่วยงานในท้องถิ่นสำหรับการวางแผนในการเตรียมความพร้อมรองรับคนงานที่จะเข้ามาเพิ่มภายในพื้นที่	- ภายในพื้นที่โครงการ	- คนงานก่อสร้างทุกคนมีการดำเนินการตรวจสุขภาพขั้นพื้นฐานก่อนเข้าทำงาน และโครงการเป็นผู้รับผิดชอบดูแลด้านการรักษาพยาบาลกรณีคนงานก่อสร้างเกิดการเจ็บป่วยหรือประสบอุบัติเหตุ โดยล่าสุดมีการจัดให้มีการตรวจสุขภาพพนักงานประจำปี เมื่อวันที่ 14 ธันวาคม 2566	-	- ภาคผนวก 13ข

**ตารางที่ 2.2-1 (ต่อ) ผลการปฏิบัติตามมาตรการป้องกันและแก้ไขผลกระทบสิ่งแวดล้อม (ระยะก่อสร้าง) โครงการโรงงานผลิตเหล็กแผ่น เหล็กรูปพรรณ และเหล็กถวด บริษัท ชิน เคอ หยวน จำกัด ระหว่างเดือนมกราคม-มิถุนายน 2567**

มาตรการป้องกันและแก้ไขผลกระทบสิ่งแวดล้อม	สถานที่ดำเนินการ	ผลการปฏิบัติตามมาตรการฯ	ปัญหา อุปสรรค ที่ไม่สามารถ ปฏิบัติตามมาตรการ และแนวทางแก้ไข	หลักฐานและ เอกสารอ้างอิง
<b>10. สาธารณสุข (ต่อ)</b> - กำหนดให้บริษัทรับเหมาพิจารณารับคนงานที่มีสุขภาพแข็งแรง ไม่เป็นโรคติดต่อร้ายแรง เพื่อป้องกันการแพร่ระบาดสู่ท้องถิ่น	- ภายในพื้นที่โครงการ	- การพิจารณารับคนงานจะมีการพิจารณาผลตรวจสุขภาพขั้นพื้นฐานประกอบด้วย ซึ่งคนงานต้องมีสุขภาพแข็งแรง และไม่เป็นโรคติดต่อร้ายแรง ซึ่งมีการบันทึกข้อมูลในทะเบียนประวัติคนงาน	-	- ภาคผนวก 12ข

**ตารางที่ 2.2-1 (ต่อ) ผลการปฏิบัติตามมาตรการป้องกันและแก้ไขผลกระทบสิ่งแวดล้อม (ระยะก่อสร้าง) โครงการโรงงานผลิตเหล็กแผ่น เหล็กรูปพรรณ และเหล็กถด บริษัท ชิน เคอ หยวน จำกัด ระหว่างเดือนมกราคม-มิถุนายน 2567**

มาตรการป้องกันและแก้ไขผลกระทบสิ่งแวดล้อม	สถานที่ดำเนินการ	ผลการปฏิบัติตามมาตรการฯ	ปัญหา อุปสรรคที่ไม่สามารถปฏิบัติตามมาตรการและแนวทางแก้ไข	หลักฐานและเอกสารอ้างอิง
<b>11. อาชีวอนามัยและความปลอดภัย</b> - กำหนดให้มีการจัดทำแผนงานด้านความปลอดภัยในงานก่อสร้างให้สอดคล้องตามประกาศกรมสวัสดิการและคุ้มครองแรงงานเรื่องหลักเกณฑ์ การจัดทำแผนงานด้านความปลอดภัยในการทำงานสำหรับงานก่อสร้าง พ.ศ. 2551 และประกาศกรมสวัสดิการและคุ้มครองแรงงาน เรื่อง หลักเกณฑ์การจัดทำแผนงานด้านความปลอดภัยในการทำงานสำหรับงานก่อสร้าง พ.ศ. 2552 กำหนดไว้อย่างเคร่งครัด และได้นำหลักเกณฑ์และมาตรการด้านอาชีวอนามัยและความปลอดภัย ให้เป็นไปตามพระราชบัญญัติความปลอดภัย อาชีวอนามัย และสภาพแวดล้อมในการทำงาน พ.ศ. 2554 มากำหนดเป็นระเบียบปฏิบัติงานและเงื่อนไข/ข้อตกลงกับบริษัทผู้รับเหมาที่เข้ามาปฏิบัติงานให้กับโครงการในสัญญาว่าจ้างรวมถึงกฎหมายอื่นที่เกี่ยวข้อง	- ภายในพื้นที่โครงการ	- โครงการจัดทำแผนงานด้านความปลอดภัยในงานก่อสร้างตามข้อกำหนดของกฎหมายที่เกี่ยวข้องและกำหนดกฎระเบียบในการปฏิบัติงานด้านความปลอดภัย	-	- ภาคผนวก 14ข

**ตารางที่ 2.2-1 (ต่อ) ผลการปฏิบัติตามมาตรการป้องกันและแก้ไขผลกระทบสิ่งแวดล้อม (ระยะก่อสร้าง) โครงการโรงงานผลิตเหล็กแผ่น เหล็กรูปพรรณ และเหล็กหลอด บริษัท ชิน เคน โค อหวน จำกัด ระหว่างเดือนมกราคม-มิถุนายน 2567**

มาตรการป้องกันและแก้ไขผลกระทบสิ่งแวดล้อม	สถานที่ดำเนินการ	ผลการปฏิบัติตามมาตรการฯ	ปัญหา อุปสรรค ที่ไม่สามารถ ปฏิบัติตามมาตรการ และแนวทางแก้ไข	หลักฐานและ เอกสารอ้างอิง
<b>11. อาชีวอนามัยและความปลอดภัย (ต่อ)</b> - กันรั้วพื้นที่ก่อสร้างและจำกัดเวลาเข้าสู่พื้นที่ก่อสร้างโดยมีเอกสารการขออนุญาตเข้า-ออกพื้นที่ก่อสร้างที่ชัดเจน	- ภายในพื้นที่โครงการ	- จัดให้มีรั้วกันบริเวณพื้นที่ก่อสร้างโดยมีเจ้าหน้าที่ รปภ. เป็นผู้ควบคุมดูแลการเข้า-ออก ซึ่งมีการขออนุญาตเข้า-ออกทุกครั้ง	-	- ภาคผนวก 15ข - รูปที่ 9 รั้วรอบพื้นที่โครงการ - รูปที่ 11 เจ้าหน้าที่ดูแลการเข้า-ออกพื้นที่ก่อสร้าง
- ตรวจสอบความปลอดภัยในการทำงานอย่างสม่ำเสมอตามแผนงานที่กำหนดร่วมกันระหว่างบริษัทและบริษัทรับเหมา	- ภายในพื้นที่โครงการ	- ดำเนินการตรวจสอบความปลอดภัยในการทำงานก่อสร้างโดยเจ้าหน้าที่ความปลอดภัย	-	- ภาคผนวก 16ข
- จัดให้มีเจ้าหน้าที่รักษาความปลอดภัยตลอด 24 ชั่วโมง	- ภายในพื้นที่โครงการ	- จัดให้มีเจ้าหน้าที่รักษาความปลอดภัยดูแลการเข้า-ออกพื้นที่โครงการและดูแลความเรียบร้อยตลอด 24 ชั่วโมง	-	- รูปที่ 11 เจ้าหน้าที่ดูแลการเข้า-ออกพื้นที่ก่อสร้าง

**ตารางที่ 2.2-1 (ต่อ) ผลการปฏิบัติตามมาตรการป้องกันและแก้ไขผลกระทบสิ่งแวดล้อม (ระยะก่อสร้าง) โครงการโรงงานผลิตเหล็กแผ่น เหล็กรูปพรรณ และเหล็กถวด บริษัท ชิน เคอ หยวน จำกัด ระหว่างเดือนมกราคม-มิถุนายน 2567**

มาตรการป้องกันและแก้ไขผลกระทบสิ่งแวดล้อม	สถานที่ดำเนินการ	ผลการปฏิบัติตามมาตรการฯ	ปัญหา อุปสรรคที่ไม่สามารถปฏิบัติตามมาตรการและแนวทางแก้ไข	หลักฐานและเอกสารอ้างอิง
<b>11. อาชีวอนามัยและความปลอดภัย (ต่อ)</b> - จัดให้มีระบบใบอนุญาตทำงาน (permit to work system) สำหรับงานที่มีความเสี่ยงสูงทุกประเภท	- ภายในพื้นที่โครงการ	- จัดให้มีระบบใบอนุญาตทำงาน (Permit to work system) สำหรับงานที่มีความเสี่ยงสูง เช่น งานที่ก่อให้เกิดประกายไฟงานที่อับอากาศ	-	- ภาคผนวก 17ข
- จัดให้มีระบบสัญญาณเตือนภัยในบริเวณพื้นที่ก่อสร้างและพื้นที่ที่มีความเข้มงวดในด้านความปลอดภัย	- ภายในพื้นที่โครงการ	- โครงการดำเนินการจัดให้มีระบบเตือนภัยเพื่อใช้ในกรณีฉุกเฉิน	-	-
- กำหนดให้บริษัทรับเหมากำหนด “เขตอันตราย” ในเขตก่อสร้าง พร้อมมีป้ายแสดงขอบเขตแสดงให้เห็นชัดเจนและในเวลากลางคืนให้มีสัญญาณไฟสีส้มตลอดเวลา	- ภายในพื้นที่โครงการ	- ติดตั้งป้ายแสดงเขตอันตราย ป้ายเขตพื้นที่ก่อสร้างซึ่งสามารถมองเห็นได้ชัดเจนบริเวณพื้นที่ก่อสร้าง	-	- รูปที่ 19 ป้ายแสดงเขตอันตราย และป้ายเตือนด้านความปลอดภัย

**ตารางที่ 2.2-1 (ต่อ) ผลการปฏิบัติตามมาตรการป้องกันและแก้ไขผลกระทบสิ่งแวดล้อม (ระยะก่อสร้าง) โครงการโรงงานผลิตเหล็กแผ่น เหล็กรูปพรรณ และเหล็กถวด บริษัท ชิน เคอ หยวน จำกัด ระหว่างเดือนมกราคม-มิถุนายน 2567**

มาตรการป้องกันและแก้ไขผลกระทบสิ่งแวดล้อม	สถานที่ดำเนินการ	ผลการปฏิบัติตามมาตรการฯ	ปัญหา อุปสรรคที่ไม่สามารถปฏิบัติตามมาตรการและแนวทางแก้ไข	หลักฐานและเอกสารอ้างอิง
<b>11. อาชีวอนามัยและความปลอดภัย (ต่อ)</b> - กำหนดเขตที่มีเสียงดังรอบพื้นที่/เครื่องจักรที่มีเสียงดังเกิน 85 เดซิเบลเอ และให้เตรียมอุปกรณ์ป้องกันเสียงส่วนบุคคล หากพนักงานเข้าไปทำงานในบริเวณดังกล่าวต้องสวมใส่เครื่องป้องกันเสียง เช่น ปลั๊กอุดหู ที่ครอบหู เป็นต้น ให้กับพนักงานที่ทำงานในพื้นที่ที่มีเสียงดังอย่างเพียงพอ	- ภายในพื้นที่โครงการ	- พนักงานที่ต้องปฏิบัติงานบริเวณที่มีเสียงดังจะกำหนดให้สวมใส่อุปกรณ์ป้องกันเสียงตลอดระยะเวลาที่ปฏิบัติงานบริเวณดังกล่าว เพื่อลดผลกระทบต่อการได้ยิน	-	- รูปที่ 7 การจัดเตรียม PPE ให้กับพนักงาน
- กำหนดขอบเขตพื้นที่ก่อสร้างที่ชัดเจน พร้อมมีป้ายแสดงขอบเขต ป้ายเตือนอันตรายและข้อห้ามต่าง ๆ พร้อมกำกับดูแลให้มีการปฏิบัติตามอย่างเคร่งครัดตลอดระยะก่อสร้าง	- ภายในพื้นที่โครงการ	- ติดตั้งป้ายแสดงขอบเขตพื้นที่ก่อสร้างและกำหนดพื้นที่อย่างชัดเจนพร้อมทั้งเคร่งครัดในการปฏิบัติตามมาตรการด้านความปลอดภัยเมื่อเข้าสู่พื้นที่ก่อสร้าง	-	- รูปที่ 19 ป้ายแสดงเขตอันตราย และป้ายเตือนด้านความปลอดภัย

**ตารางที่ 2.2-1 (ต่อ) ผลการปฏิบัติตามมาตรการป้องกันและแก้ไขผลกระทบสิ่งแวดล้อม (ระยะก่อสร้าง) โครงการโรงงานผลิตเหล็กแผ่น เหล็กรูปพรรณ และเหล็กถด บริษัท ชิน เคอ หยวน จำกัด ระหว่างเดือนมกราคม-มิถุนายน 2567**

มาตรการป้องกันและแก้ไขผลกระทบสิ่งแวดล้อม	สถานที่ดำเนินการ	ผลการปฏิบัติตามมาตรการฯ	ปัญหา อุปสรรคที่ไม่สามารถปฏิบัติตามมาตรการและแนวทางแก้ไข	หลักฐานและเอกสารอ้างอิง
<b>11. อาชีวอนามัยและความปลอดภัย (ต่อ)</b> - ระบุในสัญญาจ้างให้บริษัทรับเหมากำหนดรายละเอียด อุปกรณ์ ขั้นตอนต่าง ๆ ที่บริษัทรับเหมาต้องดำเนินการและปฏิบัติเพื่อให้เกิดความปลอดภัยในการดำเนินงานก่อสร้างให้ชัดเจน โดยอย่างน้อยที่สุดต้องครอบคลุมกฎหมายแรงงาน	- ภายในพื้นที่โครงการ	- โครงการดำเนินงานตามแผนงานด้านความปลอดภัย อาชีวอนามัย และสิ่งแวดล้อม โดยยึดถือและปฏิบัติตามข้อกำหนดของกฎหมาย	-	- ภาคผนวก 14ข
- จัดให้มีการอบรมด้านความปลอดภัยสำหรับคนงานของบริษัทรับเหมา เพื่อให้เกิดความเข้าใจในการปฏิบัติงานให้เกิดความปลอดภัยก่อนเริ่มต้นทำงาน	- ภายในพื้นที่โครงการ	- ดำเนินการจัดอบรมด้านความปลอดภัยให้กับคนงานก่อสร้างก่อนเริ่มงานเพื่อสร้างความรู้ความเข้าใจและปฏิบัติอย่างปลอดภัย	-	- ภาคผนวก 24ข
- กำหนดให้บริษัทรับเหมาต้องมีเจ้าหน้าที่ความปลอดภัยในการทำงาน (safety officer) เป็นผู้รับผิดชอบในการตรวจสอบความปลอดภัยต่าง ๆ ในบริเวณพื้นที่ก่อสร้าง รวมทั้งตรวจสอบดูแลการปฏิบัติตามกฎระเบียบข้อบังคับด้านความปลอดภัย (safety inspection)	- ภายในพื้นที่โครงการ	- โครงการจัดให้มีเจ้าหน้าที่ความปลอดภัยในการทำงาน (Safety officer) เป็นผู้ดูแลตรวจสอบด้านความปลอดภัยในการก่อสร้างให้เป็นไปตามกำหนดกฎหมายความปลอดภัย รวมทั้งจัดทำคู่มือความปลอดภัยในการทำงาน	-	- ภาคผนวก 16ข - ภาคผนวก 18ข - ภาคผนวก 19ข

**ตารางที่ 2.2-1 (ต่อ) ผลการปฏิบัติตามมาตรการป้องกันและแก้ไขผลกระทบสิ่งแวดล้อม (ระยะก่อสร้าง) โครงการโรงงานผลิตเหล็กแผ่น เหล็กรูปพรรณ และเหล็กหลอด บริษัท ชิน เคน โค ฮยวน จำกัด ระหว่างเดือนมกราคม-มิถุนายน 2567**

มาตรการป้องกันและแก้ไขผลกระทบสิ่งแวดล้อม	สถานที่ดำเนินการ	ผลการปฏิบัติตามมาตรการฯ	ปัญหา อุปสรรคที่ไม่สามารถปฏิบัติตามมาตรการและแนวทางแก้ไข	หลักฐานและเอกสารอ้างอิง
<b>11. อาชีวอนามัยและความปลอดภัย (ต่อ)</b> - กำหนดให้บริษัทรับเหมาต้องแจ้งรายละเอียดการเกิดอุบัติเหตุใด ๆ ทั้งในพื้นที่โครงการและพื้นที่ข้างเคียง โดยต้องให้รายละเอียดพร้อมเอกสารหลักฐานต่าง ๆ และหากเกิดการบาดเจ็บสาหัสหรือเสียชีวิตจะต้องแจ้งให้โครงการทราบทันที	- ภายในพื้นที่โครงการ	- จัดทำบันทึกสถิติการเกิดอุบัติเหตุในพื้นที่โครงการและพื้นที่ข้างเคียงทุกครั้งที่เกิดอุบัติเหตุ	-	- ภาคผนวก 20ข
- กำหนดให้บริษัทรับเหมาต้องจัดเตรียมอุปกรณ์ป้องกันอันตรายส่วนบุคคลให้เหมาะสมตามลักษณะงานให้แก่พนักงานอย่างเพียงพอ เช่น ที่ครอบหู (ear muffs) ปลั๊กอุดหู (ear plugs) หมวกนิรภัย รองเท้านิรภัย ถุงมือ หน้ากากกรองแสงเชื่อมโลหะ เป็นต้น	- ภายในพื้นที่โครงการ	- โครงการจัดเตรียมอุปกรณ์ป้องกันอันตรายส่วนบุคคลให้กับคนงานก่อสร้างอย่างเหมาะสมตามความเสี่ยง เช่น หมวกนิรภัย รองเท้านิรภัย กระบังหน้าสำหรับงานเชื่อม ถุงมือที่อุดหู ชุดป้องกันการตกจากที่สูง (Safety Harness) เป็นต้น	-	- รูปที่ 7 การจัดเตรียม PPE ให้กับพนักงาน

**ตารางที่ 2.2-1 (ต่อ) ผลการปฏิบัติตามมาตรการป้องกันและแก้ไขผลกระทบสิ่งแวดล้อม (ระยะก่อสร้าง) โครงการโรงงานผลิตเหล็กแผ่น เหล็กรูปพรรณ และเหล็กกลวด บริษัท ชิน เคน โค ฮยวน จำกัด ระหว่างเดือนมกราคม-มิถุนายน 2567**

มาตรการป้องกันและแก้ไขผลกระทบสิ่งแวดล้อม	สถานที่ดำเนินการ	ผลการปฏิบัติตามมาตรการฯ	ปัญหา อุปสรรคที่ไม่สามารถปฏิบัติตามมาตรการและแนวทางแก้ไข	หลักฐานและเอกสารอ้างอิง
<b>11. อาชีวอนามัยและความปลอดภัย (ต่อ)</b> - ประสานผู้รับเหมาจัดให้มีห้องรักษาพยาบาล พร้อมเตียงที่พักคนไข้ อย่างน้อย 1 เตียง และจัดรถพร้อมที่จะนำส่งผู้ป่วยไปยังสถานพยาบาลกรณีเหตุฉุกเฉิน	- ภายในพื้นที่โครงการ	- โครงการจัดให้มีห้องรักษาพยาบาล และเตรียมรถรับ-ส่งผู้ป่วยกรณีฉุกเฉินไว้ที่โครงการตลอดเวลา	-	- รูปที่ 20 ห้องปฐมพยาบาล - รูปที่ 21 รถรับ-ส่งกรณีฉุกเฉิน
- ประสานผู้รับเหมาจัดให้มีเวชภัณฑ์และยาเพื่อใช้ในการปฐมพยาบาลในจำนวนที่เพียงพอสำหรับคนงาน ตามกฎกระทรวงว่าด้วยการจัดสวัสดิการในสถานประกอบกิจการ พ.ศ. 2548	- ภายในพื้นที่โครงการ	- จัดเตรียมเวชภัณฑ์และยาสำหรับการปฐมพยาบาลเบื้องต้นกรณีเกิดอุบัติเหตุจากการก่อสร้างโครงการ	-	- รูปที่ 22 เวชภัณฑ์และยาสำหรับใช้ปฐมพยาบาล

**ตารางที่ 2.2-1 (ต่อ) ผลการปฏิบัติตามมาตรการป้องกันและแก้ไขผลกระทบสิ่งแวดล้อม (ระยะก่อสร้าง) โครงการโรงงานผลิตเหล็กแผ่น เหล็กรูปพรรณ และเหล็กหลอด บริษัท ชิน เคอ หยวน จำกัด ระหว่างเดือนมกราคม-มิถุนายน 2567**

มาตรการป้องกันและแก้ไขผลกระทบสิ่งแวดล้อม	สถานที่ดำเนินการ	ผลการปฏิบัติตามมาตรการฯ	ปัญหา อุปสรรคที่ไม่สามารถปฏิบัติตามมาตรการและแนวทางแก้ไข	หลักฐานและเอกสารอ้างอิง
<b>11. อาชีวอนามัยและความปลอดภัย (ต่อ)</b> - ประสานผู้รับเหมาจัดให้มีพยาบาลตั้งแต่ระดับพยาบาลเทคนิคขึ้นไป อย่างน้อย 1 คน ประจำห้องรักษาพยาบาลตลอดเวลาทำงาน	- ภายในพื้นที่โครงการ	- โครงการจัดให้มีพยาบาลประจำห้องพยาบาล จำนวน 1 คน ตลอดระยะเวลาทำงาน เพื่อให้คำปรึกษาและรักษาอาการเบื้องต้นกรณีเจ็บป่วย	-	- รูปที่ 20 ห้องปฐมพยาบาล - รูปที่ 22 เวชภัณฑ์และยาสำหรับใช้ปฐมพยาบาล
- ประสานผู้รับเหมาจัดให้มีแพทย์แผนปัจจุบันชั้นหนึ่งอย่างน้อยหนึ่งคน เพื่อตรวจรักษาพยาบาลโดยมีความถี่เข้าตรวจไม่น้อยกว่าสัปดาห์ละ 2 ครั้ง และมีเวลาเข้าตรวจรักษาพยาบาลรวมไม่น้อยกว่า 6 ชั่วโมงต่อสัปดาห์	- ภายในพื้นที่โครงการ	- โครงการอยู่ระหว่างการประสานกับโรงพยาบาลใกล้เคียงเพื่อทำข้อตกลงส่งลูกจ้างเข้ารับการรักษาพยาบาล ทั้งนี้ได้จัดให้มีพยาบาลประจำห้องพยาบาล จำนวน 1 คน ตลอดระยะเวลาทำงาน เพื่อให้คำปรึกษาและรักษาอาการเบื้องต้นกรณีเจ็บป่วย กรณีที่เกินขีดความสามารถของห้องพยาบาลจะส่งตัวไปรักษาที่โรงพยาบาลใกล้เคียงกับโรงพยาบาลปลวกแดง	-	-

**ตารางที่ 2.2-1 (ต่อ) ผลการปฏิบัติตามมาตรการป้องกันและแก้ไขผลกระทบสิ่งแวดล้อม (ระยะก่อสร้าง) โครงการโรงงานผลิตเหล็กแผ่น เหล็กรูปพรรณ และเหล็กถด บริษัท ชิน เคอ หยวน จำกัด ระหว่างเดือนมกราคม-มิถุนายน 2567**

มาตรการป้องกันและแก้ไขผลกระทบสิ่งแวดล้อม	สถานที่ดำเนินการ	ผลการปฏิบัติตามมาตรการฯ	ปัญหา อุปสรรคที่ไม่สามารถปฏิบัติตามมาตรการและแนวทางแก้ไข	หลักฐานและเอกสารอ้างอิง
<b>11. อาชีวอนามัยและความปลอดภัย (ต่อ)</b> - กำหนดให้ผู้รับเหมาต้องมีการตรวจรับรองเครื่องจักรที่ใช้ในการก่อสร้างโดยวิศวกร เช่น บันจัน หรือเครน เป็นต้น	- ภายในพื้นที่โครงการ	- เครื่องจักรที่ใช้ในการก่อสร้าง เช่น บันจัน หรือเครน มีการตรวจสอบรับรองโดยวิศวกรทุก 3 เดือน	-	- ภาคผนวก 4ข
- กำหนดให้ผู้รับเหมาต้องมีการตรวจสอบอุปกรณ์เพื่อความปลอดภัยของเครื่องเชื่อม เช่น เครื่องเชื่อมไฟฟ้า ต้องมีการติดตั้งสายดิน เครื่องเชื่อมก๊าซต้องมีการตรวจสอบอุปกรณ์ควบคุมความดันและมาตรวัดความดัน เป็นต้น	- ภายในพื้นที่โครงการ	- ดำเนินการตรวจสอบอุปกรณ์เพื่อความปลอดภัยของเครื่องเชื่อมก่อนการใช้งาน และมีการบำรุงรักษาตรวจสอบสภาพตลอดระยะเวลาที่ใช้ในการก่อสร้าง	-	- ภาคผนวก 4ข
- การพิจารณาเลือกบริษัทรับเหมาโครงการต้องพิจารณารายละเอียดด้านการจัดการด้านความปลอดภัยในสัญญาว่าจ้างให้ครอบคลุมถึงการคุ้มครองความปลอดภัยและสุขภาพอนามัยของพนักงานที่ปฏิบัติงานในพื้นที่ก่อสร้างโครงการ โดยมีเกณฑ์การคัดเลือกบริษัทผู้รับเหมาก่อสร้าง ดังนี้	- ภายในพื้นที่โครงการ	- โครงการได้ยึดถือและปฏิบัติตามกฎหมายด้านความปลอดภัยอย่างเคร่งครัด ซึ่งมีการคุ้มครองความปลอดภัยและสุขภาพอนามัยของพนักงาน รวมทั้งดำเนินการตามแผนงานสิ่งแวดล้อม อาชีวอนามัย และความปลอดภัยอย่างต่อเนื่อง	-	- ภาคผนวก 14ข

**ตารางที่ 2.2-1 (ต่อ) ผลการปฏิบัติตามมาตรการป้องกันและแก้ไขผลกระทบสิ่งแวดล้อม (ระยะก่อสร้าง) โครงการโรงงานผลิตเหล็กแผ่น เหล็กรูปพรรณ และเหล็กถวด บริษัท ชิน เคอ หยวน จำกัด ระหว่างเดือนมกราคม-มิถุนายน 2567**

มาตรการป้องกันและแก้ไขผลกระทบสิ่งแวดล้อม	สถานที่ดำเนินการ	ผลการปฏิบัติตามมาตรการฯ	ปัญหา อุปสรรคที่ไม่สามารถปฏิบัติตามมาตรการและแนวทางแก้ไข	หลักฐานและเอกสารอ้างอิง
<b>11. อาชีวอนามัยและความปลอดภัย (ต่อ)</b> <ul style="list-style-type: none"> <li>ต้องเป็นบริษัทผู้รับเหมาก่อสร้างที่ถูกต้องตามกฎหมายและเคยมีประสบการณ์ในงานก่อสร้างโรงงานอุตสาหกรรมมาก่อน</li> <li>บริษัทผู้รับเหมาต้องมีแผนงานหรือมาตรการด้านสิ่งแวดล้อม อาชีวอนามัยและความปลอดภัย</li> </ul>				
<ul style="list-style-type: none"> <li>กำหนดการจัดการด้านความปลอดภัยของรับเหมาก่อสร้าง โดยระบุในสัญญาจ้างระหว่างบริษัทฯ และผู้รับเหมาก่อสร้าง ให้ครอบคลุมถึงวิธีการคุ้มครองความปลอดภัย และสุขภาพอนามัยคนงานที่ปฏิบัติงานในโครงการ โดยต้องมีรายละเอียดเกี่ยวกับ <ul style="list-style-type: none"> <li>กฎเกณฑ์และข้อปฏิบัติเพื่อความปลอดภัยในการทำงาน</li> <li>การจัดให้มีและควบคุมดูแลการใช้อุปกรณ์ป้องกันอันตรายส่วนบุคคลต่าง ๆ</li> <li>การตรวจสอบสภาพเครื่องมือ/อุปกรณ์ทุกชนิดเพื่อความปลอดภัยในการทำงาน</li> </ul> </li> </ul>	<ul style="list-style-type: none"> <li>ภายในพื้นที่โครงการ</li> </ul>	<ul style="list-style-type: none"> <li>โครงการกำหนดเงื่อนไขการดำเนินงานด้านความปลอดภัยซึ่งมีการดำเนินการดังนี้ <ul style="list-style-type: none"> <li>กำหนดระเบียบ ปฏิบัติ และข้อบังคับด้านความปลอดภัยในการทำงาน</li> <li>เจ้าหน้าที่ความปลอดภัยเป็นผู้ดำเนินการตรวจสอบควบคุมดูแลการสวมใส่อุปกรณ์ป้องกันอันตรายส่วนบุคคล</li> <li>ดำเนินการตรวจสอบ อุปกรณ์ เครื่องจักรในการก่อสร้างก่อนใช้งานและตลอดระยะเวลาที่ใช้ในการก่อสร้าง</li> </ul> </li> </ul>	-	<ul style="list-style-type: none"> <li>ภาคผนวก 4ข</li> <li>ภาคผนวก 10ข</li> <li>ภาคผนวก 14ข</li> <li>ภาคผนวก 19ข</li> </ul>

**ตารางที่ 2.2-1 (ต่อ) ผลการปฏิบัติตามมาตรการป้องกันและแก้ไขผลกระทบสิ่งแวดล้อม (ระยะก่อสร้าง) โครงการโรงงานผลิตเหล็กแผ่น เหล็กรูปพรรณ และเหล็กถด บริษัท ชิน เคอ หยวน จำกัด ระหว่างเดือนมกราคม-มิถุนายน 2567**

มาตรการป้องกันและแก้ไขผลกระทบสิ่งแวดล้อม	สถานที่ดำเนินการ	ผลการปฏิบัติตามมาตรการฯ	ปัญหา อุปสรรคที่ไม่สามารถปฏิบัติตามมาตรการและแนวทางแก้ไข	หลักฐานและเอกสารอ้างอิง
<b>11. อาชีวอนามัยและความปลอดภัย (ต่อ)</b> - กำหนดให้โครงการจัดตั้งหน่วยงานและจัดให้มีเจ้าหน้าที่ภายในหน่วยงานด้านอาชีวอนามัยและความปลอดภัยเพื่อทำหน้าที่กำกับ ดูแลความปลอดภัยงานก่อสร้างโครงการร่วมกับบริษัทผู้รับเหมา ก่อนเริ่มก่อสร้างโครงการ	- ภายในพื้นที่โครงการ	- โครงการดำเนินการจัดให้มีเจ้าหน้าที่ความปลอดภัยวิชาชีพ ซึ่งมีหน้าที่ดูแลด้านความปลอดภัยในการก่อสร้างโครงการ	-	- ภาคผนวก 18ข
- กำหนดมาตรการให้เจ้าหน้าที่ความปลอดภัยของโครงการเข้าไปตรวจสอบควบคุมกำกับดูแลกิจกรรมการก่อสร้างของผู้รับเหมาทุกวัน	- ภายในพื้นที่โครงการ	- เจ้าหน้าที่ความปลอดภัยของโครงการเข้าตรวจสอบด้านความปลอดภัยในพื้นที่ก่อสร้างเป็นประจำทุกวัน	-	- ภาคผนวก 16ข
- กำหนดให้ผู้รับเหมาจัดหาสวัสดิการเรื่องน้ำดื่มให้เพียงพอต่อความต้องการของคนงานก่อสร้างที่ปฏิบัติงานในสภาพแวดล้อมที่มีอุณหภูมิสูง	- ภายในพื้นที่โครงการ	- โครงการดำเนินการจัดเตรียมน้ำดื่มสะอาดให้กับคนงานก่อสร้างอย่างเพียงพอ	-	- รูปที่ 23 การจัดเตรียมน้ำดื่มสำหรับคนงานก่อสร้าง

**ตารางที่ 2.2-1 (ต่อ) ผลการปฏิบัติตามมาตรการป้องกันและแก้ไขผลกระทบสิ่งแวดล้อม (ระยะก่อสร้าง) โครงการโรงงานผลิตเหล็กแผ่น เหล็กรูปพรรณ และเหล็กลวด บริษัท ชิน เคอ หยวน จำกัด ระหว่างเดือนมกราคม-มิถุนายน 2567**

มาตรการป้องกันและแก้ไขผลกระทบสิ่งแวดล้อม	สถานที่ดำเนินการ	ผลการปฏิบัติตามมาตรการฯ	ปัญหา อุปสรรคที่ไม่สามารถปฏิบัติตามมาตรการและแนวทางแก้ไข	หลักฐานและเอกสารอ้างอิง
<b>11. อาชีวอนามัยและความปลอดภัย (ต่อ)</b> - มีการหมุนเวียน สลับช่วงพักระหว่างกลุ่มคนงานที่ต้องรับผิชอบทำงานบริเวณที่มีเสียงดังมาก	- ภายในพื้นที่โครงการ	- บริเวณพื้นที่ที่มีเสียงดังจะกำหนดให้คนงานก่อสร้างสวมใส่อุปกรณ์ลดเสียงตลอดเวลาที่ทำงานและจัดช่วงเวลาพักหรือสับเปลี่ยนหมุนเวียนเพื่อลดระยะเวลาสัมผัสเสียง	-	- รูปที่ 7 การจัดเตรียมอุปกรณ์ PPE ให้กับพนักงาน
- ให้ความรู้และคำแนะนำแก่คนงานก่อสร้างการดูแลสุขภาพตนเอง เพื่อป้องกันโรคหรืออุบัติเหตุที่จะเกิดขึ้น เพื่อลดจำนวนผู้ป่วยที่ต้องเข้ารับบริการให้มีจำนวนน้อยลง	- ภายในพื้นที่โครงการ	- มีการให้คำแนะนำด้านการดูแลสุขภาพกับคนงานก่อสร้างในช่วงทำกิจกรรมสนทนาด้านความปลอดภัย (Safety Talk) และกิจกรรมการอบรม	-	- ภาคผนวก 24ข

**ตารางที่ 2.2-1 (ต่อ) ผลการปฏิบัติตามมาตรการป้องกันและแก้ไขผลกระทบสิ่งแวดล้อม (ระยะก่อสร้าง) โครงการโรงงานผลิตเหล็กแผ่น เหล็กรูปพรรณ และเหล็กถวด บริษัท ชิน เคอ หยวน จำกัด ระหว่างเดือนมกราคม-มิถุนายน 2567**

มาตรการป้องกันและแก้ไขผลกระทบสิ่งแวดล้อม	สถานที่ดำเนินการ	ผลการปฏิบัติตามมาตรการฯ	ปัญหา อุปสรรค ที่ไม่สามารถ ปฏิบัติตามมาตรการ และแนวทางแก้ไข	หลักฐานและ เอกสารอ้างอิง
<b>12. การดำเนินการบริเวณที่พักอาศัยของพนักงานก่อสร้าง</b> - โครงการจะต้องควบคุมให้ผู้รับเหมา หรือ ผู้รับผิดชอบดูแลพนักงานก่อสร้าง (ระบุในสัญญาจ้าง) ในการดำเนินการบริเวณที่พักอาศัยของพนักงานก่อสร้าง ให้เป็นไปตามประกาศคณะกรรมการสวัสดิการแรงงาน เรื่อง มาตรฐานด้านสวัสดิการแรงงานที่ที่พักอาศัยสำหรับลูกจ้างประเภทกิจการก่อสร้าง พ.ศ. 2559 ดังนี้ 1) การจัดที่พักอาศัยให้ลูกจ้าง - จัดห้องพักอาศัยให้มีพื้นที่พักอาศัยไม่น้อยกว่า 3 ตารางเมตรต่อ 1 คน และให้เป็นไปตามกฎหมายว่าด้วยการควบคุมอาคาร โดยฐานรากและโครงสร้างต้องมีความปลอดภัยและแข็งแรงเพียงพอ รวมทั้งวัสดุที่ใช้ก่อสร้างต้องมีความเหมาะสม	- ที่พักอาศัยพนักงานก่อสร้าง	- โครงการมีการดำเนินการบริเวณที่พักอาศัยให้พนักงานก่อสร้างให้เป็นไปตามข้อกำหนดของกฎหมาย เรื่องการจัดที่พักอาศัยให้ลูกจ้าง การจัดห้องน้ำและห้องส้วม การจัดการมูลฝอย การดำเนินการเพื่อให้เกิดความปลอดภัยในชีวิตและทรัพย์สิน และการดูแลที่พักอาศัยเพื่อรักษาความสงบเรียบร้อยในบริเวณที่พักอาศัย ดังนี้ 1) การจัดที่พักอาศัยให้ลูกจ้าง - พื้นที่ห้องพักอาศัยเป็นลักษณะตึกแถวอาคารและตู้คอนเทนเนอร์ ซึ่งมีความแข็งแรงและปลอดภัยในการพักอาศัย	-	- รูปที่ 24 ห้องพักอาศัยพนักงานก่อสร้าง

**ตารางที่ 2.2-1 (ต่อ) ผลการปฏิบัติตามมาตรการป้องกันและแก้ไขผลกระทบสิ่งแวดล้อม (ระยะก่อสร้าง) โครงการโรงงานผลิตเหล็กแผ่น เหล็กรูปพรรณ และเหล็กถด บริษัท ชิน เคอ หยวน จำกัด ระหว่างเดือนมกราคม-มิถุนายน 2567**

มาตรการป้องกันและแก้ไขผลกระทบสิ่งแวดล้อม	สถานที่ดำเนินการ	ผลการปฏิบัติตามมาตรการฯ	ปัญหา อุปสรรค ที่ไม่สามารถ ปฏิบัติตามมาตรการ และแนวทางแก้ไข	หลักฐานและ เอกสารอ้างอิง
<b>12. การดำเนินการบริเวณที่พักอาศัยของคณงานก่อสร้าง (ต่อ)</b> - ที่พักอาศัยสำหรับลูกจ้างในงานก่อสร้างที่สร้างติดต่อกัน หรือมีความยาวรวมกันถึง 45 เมตร ต้องมีที่ว่างระหว่างแถวด้านข้างที่พักรออาศัยนั้นกว้างไม่น้อยกว่า 2.50 เมตร เป็นช่องตลอดความลึกของที่พักอาศัย	- ที่พักอาศัยคณงานก่อสร้าง	- มีการเว้นที่ว่างระหว่างที่พักอาศัยของคณงานอย่างเหมาะสม	-	- รูปที่ 24 ห้องพักรออาศัยคณงานก่อสร้าง
- การระบายอากาศโดยวิธีธรรมชาติ บริเวณห้องพักในที่พักรออาศัยต้องมีประตู หน้าต่าง หรือช่องระบายอากาศด้านติดกับอากาศภายนอกเป็นพื้นรวมกันไม่น้อยกว่าร้อยละ 10 ของพื้นที่ของห้องนั้น ทั้งนี้ ไม่นับรวมพื้นที่ของประตู หน้าต่าง และช่องระบายอากาศที่ติดต่อกับห้องอื่นหรือช่องทางเดินภายในอาคาร	- ที่พักอาศัยคณงานก่อสร้าง	- จัดให้มีช่องประตู หน้าต่าง ช่องลม เพื่อเป็นการระบายอากาศโดยวิธีธรรมชาติ	-	- รูปที่ 24 ห้องพักรออาศัยคณงานก่อสร้าง
- จัดให้มีห้องพักให้แก่ลูกจ้างในจำนวนที่เพียงพอกับจำนวนลูกจ้างที่พักอาศัย	- ที่พักอาศัยคณงานก่อสร้าง	- โครงการจัดเตรียมห้องพักให้กับคณงานอย่างเพียงพอกับจำนวนคณงาน	-	- รูปที่ 24 ห้องพักรออาศัยคณงานก่อสร้าง

**ตารางที่ 2.2-1 (ต่อ) ผลการปฏิบัติตามมาตรการป้องกันและแก้ไขผลกระทบสิ่งแวดล้อม (ระยะก่อสร้าง) โครงการโรงงานผลิตเหล็กแผ่น เหล็กรูปพรรณ และเหล็กถวด บริษัท ชิน เคอ หยวน จำกัด ระหว่างเดือนมกราคม-มิถุนายน 2567**

มาตรการป้องกันและแก้ไขผลกระทบสิ่งแวดล้อม	สถานที่ดำเนินการ	ผลการปฏิบัติตามมาตรการฯ	ปัญหา อุปสรรค ที่ไม่สามารถ ปฏิบัติตามมาตรการ และแนวทางแก้ไข	หลักฐานและ เอกสารอ้างอิง
<b>12. การดำเนินการบริเวณที่พักอาศัยของคณงานก่อสร้าง (ต่อ)</b> 2) การจัดห้องน้ำและห้องส้วมมีลักษณะ <ul style="list-style-type: none"> <li>- จะแยกจากกันหรือรวมกันอยู่ในห้องเดียวกันก็ได้ แต่ต้องแยกชาย หญิง มีลักษณะที่จะรักษาความสะอาดได้ง่าย และมีช่องระบายอากาศไม่น้อยกว่าร้อยละ 10 ของพื้นที่ห้องหรือมีพัดลมระบายอากาศได้เพียงพอ ระยะตั้งระหว่างพื้นห้องถึงเพดานยอดฝ้าหรือผนังตอนต่ำสุดต้องไม่น้อยกว่า 2 เมตร</li> </ul>	<ul style="list-style-type: none"> <li>- ที่พักอาศัยคณงานก่อสร้าง</li> </ul>	2) การจัดห้องน้ำและห้องส้วม <ul style="list-style-type: none"> <li>- จัดให้มีห้องน้ำและห้องส้วมแยกชาย-หญิง จำนวนรวม 48 ห้อง</li> </ul>	-	<ul style="list-style-type: none"> <li>- รูปที่ 8 ห้องน้ำ-ห้องส้วมสำหรับคณงาน</li> </ul>
<ul style="list-style-type: none"> <li>- ในกรณีที่ห้องน้ำและห้องส้วมแยกกันต้องมีขนาดของพื้นที่ของแต่ละห้องไม่น้อยกว่า 1 ตารางเมตร และต้องมีความกว้างภายในไม่น้อยกว่า 1 เมตร แต่ถ้าห้องน้ำและห้องส้วมอยู่ในห้องเดียวกัน ต้องมีพื้นที่ภายในไม่น้อยกว่า 1.50 เมตร</li> </ul>	<ul style="list-style-type: none"> <li>- ที่พักอาศัยคณงานก่อสร้าง</li> </ul>	<ul style="list-style-type: none"> <li>- ขนาดของพื้นที่ห้องน้ำ-ห้องส้วมมีความกว้างประมาณ 1 เมตร</li> </ul>	-	<ul style="list-style-type: none"> <li>- รูปที่ 8 ห้องน้ำ-ห้องส้วมสำหรับคณงาน</li> </ul>
<ul style="list-style-type: none"> <li>- ฐานรากและโครงสร้างต้องมีความปลอดภัยและแข็งแรงเพียงพอ รวมทั้งวัสดุที่ใช้ก่อสร้างต้องมีความเหมาะสม</li> </ul>	<ul style="list-style-type: none"> <li>- ที่พักอาศัยคณงานก่อสร้าง</li> </ul>	<ul style="list-style-type: none"> <li>- โครงสร้างของห้องน้ำ-ห้องส้วมมีโครงสร้างเป็นอิฐและปูน มีความปลอดภัยและแข็งแรง</li> </ul>	-	<ul style="list-style-type: none"> <li>- รูปที่ 8 ห้องน้ำ-ห้องส้วมสำหรับคณงาน</li> </ul>

**ตารางที่ 2.2-1 (ต่อ) ผลการปฏิบัติตามมาตรการป้องกันและแก้ไขผลกระทบสิ่งแวดล้อม (ระยะก่อสร้าง) โครงการโรงงานผลิตเหล็กแผ่น เหล็กรูปพรรณ และเหล็กถวด บริษัท ชิน เคน หยวน จำกัด ระหว่างเดือนมกราคม-มิถุนายน 2567**

มาตรการป้องกันและแก้ไขผลกระทบสิ่งแวดล้อม	สถานที่ดำเนินการ	ผลการปฏิบัติตามมาตรการฯ	ปัญหา อุปสรรค ที่ไม่สามารถ ปฏิบัติตามมาตรการ และแนวทางแก้ไข	หลักฐานและ เอกสารอ้างอิง
<b>12. การดำเนินการบริเวณที่พักอาศัยของคณงานก่อสร้าง (ต่อ)</b> 3) การจัดการมูลฝอย - จัดให้มีการจัดการมูลฝอยตามกฎหมายว่าด้วยการสาธารณสุข และมีการระบายน้ำที่เหมาะสมและเพียงพอจะไม่ก่อให้เกิดความเดือดร้อนรำคาญแก่ผู้อื่น เกิดน้ำไหลนองไปยังที่ดินอื่นที่มีเขตติดต่อกับที่ดินที่เป็นที่ตั้งอาคารนั้น และถูกสุขลักษณะ	- ที่พักอาศัยคณงาน ก่อสร้าง	3) การจัดการมูลฝอย - จัดให้มีภาชนะรองรับขยะที่เกิดขึ้นในที่พักอาศัยของคณงานก่อสร้าง และประสานงานกับ อบต. ตาสีธิ ให้เข้ามาเก็บขนไปกำจัดตามหลักสุขาภิบาล	-	- ภาคผนวก 9ข - รูปที่ 17 ภาชนะรองรับขยะ - รูปที่ 18 รถเก็บขนขยะ
- ให้นายจ้างจัดให้มีผู้ยาสามัญประจำบ้านประจำที่พักอาศัยเพื่อดูแลบรรเทาอาการป่วย การปฐมพยาบาลเบื้องต้น	- ที่พักอาศัยคณงาน ก่อสร้าง	- จัดให้มีอุปกรณ์ปฐมพยาบาล และพยาบาลประจำห้องพยาบาลตลอดเวลาทำงานเพื่อให้คำปรึกษาและดูแลอาการป่วยเบื้องต้น	-	- รูปที่ 22 เวชภัณฑ์และ ยาสำหรับปฐมพยาบาล
- จัดให้มีข้อมูลเบอร์โทรศัพท์สำหรับการติดต่อสถานพยาบาลที่ใกล้กับที่พักอาศัยเพื่อใช้ในกรณีฉุกเฉินเจ็บป่วยหรือในกรณีที่เกิดอุบัติเหตุของลูกจ้างทั้งนี้ให้ติดตั้งไว้ในที่ลูกจ้างเห็นได้ชัดเจน	- ที่พักอาศัยคณงาน ก่อสร้าง	- จัดเตรียมข้อมูลเบอร์โทรศัพท์ของสถานพยาบาลใกล้เคียงเพื่อสามารถติดต่อประสานงานได้อย่างทันท่วงทีกรณีเกิดอุบัติเหตุของคณงานก่อสร้าง	-	- รูปที่ 25 ข้อมูลเบอร์โทรศัพท์กรณีฉุกเฉิน

**ตารางที่ 2.2-1 (ต่อ) ผลการปฏิบัติตามมาตรการป้องกันและแก้ไขผลกระทบสิ่งแวดล้อม (ระยะก่อสร้าง) โครงการโรงงานผลิตเหล็กแผ่น เหล็กรูปพรรณ และเหล็กถวด บริษัท ชิน เคอ หยวน จำกัด ระหว่างเดือนมกราคม-มิถุนายน 2567**

มาตรการป้องกันและแก้ไขผลกระทบสิ่งแวดล้อม	สถานที่ดำเนินการ	ผลการปฏิบัติตามมาตรการฯ	ปัญหา อุปสรรค ที่ไม่สามารถ ปฏิบัติตามมาตรการ และแนวทางแก้ไข	หลักฐานและ เอกสารอ้างอิง
<b>12. การดำเนินการบริเวณที่พักอาศัยของคณงาน ก่อสร้าง (ต่อ)</b> 4) การดำเนินการเพื่อให้เกิดความปลอดภัย ในชีวิตและทรัพย์สิน - อุปกรณ์ไฟฟ้าต้องอยู่ในสภาพที่ปลอดภัยและ ไม่ชำรุด มีอุปกรณ์ป้องกันอันตรายจาก กระแสไฟฟ้ารั่ว สายไฟฟ้าต้องเดินมาจาก ที่สูง กรณีเดินบนพื้นดินหรือฝังดินต้องใช้ท่อ ร้อยสายไฟฟ้าที่ แข็งแรงและปลอดภัย การวางท่อผ่านให้ยึดผูกกับอุปกรณ์ลูกถ้วย ฉนวนป้องกันไฟฟ้า	- ที่พักอาศัยคณงาน ก่อสร้าง	4) การดำเนินการเพื่อให้เกิดความปลอดภัยในชีวิตและ ทรัพย์สิน - การติดตั้งอุปกรณ์ไฟฟ้าในบริเวณพื้นที่ที่พักอาศัยคณงาน ก่อสร้างมีการดำเนินการติดตั้งโดยช่างไฟฟ้าที่มีความ ชำนาญ ซึ่งมีการติดตั้งอุปกรณ์เพื่อความปลอดภัยและมี การดูแลรักษาหากเกิดการชำรุดจะแจ้งซ่อมทันที	-	-
- จัดให้มีเครื่องดับเพลิงแบบเคลื่อนย้ายได้ชนิดที่ เหมาะสมกับประเภทของเชื้อเพลิงและมีจำนวน เพียงพอ	- ที่พักอาศัยคณงาน ก่อสร้าง	- จัดเตรียมเครื่องดับเพลิงมือถือในบริเวณพื้นที่ที่พักอาศัย ตามจุดต่างๆ และมีการตรวจสอบสภาพการใช้งานเป็น ประจำทุกเดือน	-	- ภาคผนวก 21ข - รูปที่ 26 อุปกรณ์ดับเพลิง บริเวณบ้านพักคณงาน
- ต้องมีอุปกรณ์หรือระบบเตือนภัยที่สามารถส่ง สัญญาณแจ้งเหตุให้รับรู้ครอบคลุมทุกพื้นที่ ทั้งหมด	- ที่พักอาศัยคณงาน ก่อสร้าง	- โครงการจัดให้มีระบบสัญญาณเตือนภัยเพื่อใช้ในกรณี ฉุกเฉิน	-	-

**ตารางที่ 2.2-1 (ต่อ) ผลการปฏิบัติตามมาตรการป้องกันและแก้ไขผลกระทบสิ่งแวดล้อม (ระยะก่อสร้าง) โครงการโรงงานผลิตเหล็กแผ่น เหล็กรูปพรรณ และเหล็กถด บริษัท ชิน เคอ หยวน จำกัด ระหว่างเดือนมกราคม-มิถุนายน 2567**

มาตรการป้องกันและแก้ไขผลกระทบสิ่งแวดล้อม	สถานที่ดำเนินการ	ผลการปฏิบัติตามมาตรการฯ	ปัญหา อุปสรรค ที่ไม่สามารถ ปฏิบัติตามมาตรการ และแนวทางแก้ไข	หลักฐานและ เอกสารอ้างอิง
<b>12. การดำเนินการบริเวณที่พักอาศัยของแรงงาน ก่อสร้าง (ต่อ)</b> 5) การดูแลที่พักอาศัยเพื่อรักษาความสงบ เรียบร้อยในบริเวณที่พักอาศัย - จัดทำป้ายหรือประกาศเตือนเกี่ยวกับพิษ ภัย หรืออันตรายตามกฎหมายเกี่ยวกับ ยาเสพติด	- ที่พักอาศัยแรงงาน ก่อสร้าง	5) การดูแลที่พักอาศัยเพื่อรักษาความสงบ เรียบร้อยในบริเวณ ที่ที่พักอาศัย - มีการควบคุมและประชาสัมพันธ์เกี่ยวกับยา เสพติดให้กับ พนักงาน	-	-
- จัดให้มีข้อบัญญัติเกี่ยวกับการดูแลที่พักอาศัย ให้สะอาด ถูกสุขลักษณะ	- ที่พักอาศัยแรงงาน ก่อสร้าง	- กำหนดให้แรงงานก่อสร้างดูแลทำความสะอาดห้องพัก ของตนเองและช่วยกันดูแลพื้นที่ส่วนรวมให้เป็นระเบียบ เรียบร้อยและถูกสุขลักษณะ	-	- รูปที่ 24 ห้องพักอาศัย แรงงานก่อสร้าง

**ตารางที่ 2.2-1 (ต่อ) ผลการปฏิบัติตามมาตรการป้องกันและแก้ไขผลกระทบสิ่งแวดล้อม (ระยะก่อสร้าง) โครงการโรงงานผลิตเหล็กแผ่น เหล็กรูปพรรณ และเหล็กถด บริษัท ชิน เคอ หยวน จำกัด ระหว่างเดือนมกราคม-มิถุนายน 2567**

มาตรการป้องกันและแก้ไขผลกระทบสิ่งแวดล้อม	สถานที่ดำเนินการ	ผลการปฏิบัติตามมาตรการฯ	ปัญหา อุปสรรคที่ไม่สามารถปฏิบัติตามมาตรการและแนวทางแก้ไข	หลักฐานและเอกสารอ้างอิง
<b>13. การรื้อถอนสิ่งปลูกสร้าง</b> 13.1 การเตรียมพื้นที่และการรื้อถอนสิ่งปลูกสร้าง - กำหนดขอบเขตพื้นที่ของงานรื้อถอน รวมถึงติดป้ายเตือนต่างๆ ที่เกี่ยวข้อง เพื่อป้องกันผู้ที่ไม่เกี่ยวข้องเข้ามาในเขตพื้นที่ตลอดเวลาของการทำงาน โดยรายละเอียดของรั้วให้เป็นไปตามข้อบังคับอาคาร และมาตรฐานความปลอดภัยจากการก่อสร้าง	- ภายในพื้นที่โครงการ	- ปัจจุบันไม่มีกิจกรรมรื้อถอนสิ่งปลูกสร้าง	-	-
- ต้องมีการจัดทำประกาศ คำเตือนให้ได้ตามวัตถุประสงค์ของความปลอดภัยหรือตามข้อบังคับอาคาร และติดตั้งในตำแหน่งที่เหมาะสม	- ภายในพื้นที่โครงการ	- ปัจจุบันไม่มีกิจกรรมรื้อถอนสิ่งปลูกสร้าง	-	-
- ทุกทางเข้า-ออกพื้นที่รื้อถอนอาคารรวมถึงพื้นที่เปิดต่างๆ ต้องมีความสว่างเพียงพอ และมีการทำสิ่งป้องกันให้เป็นไปตามข้อบังคับอาคาร และมาตรฐานความปลอดภัยจากการก่อสร้าง	- ภายในพื้นที่โครงการ	- ปัจจุบันไม่มีกิจกรรมรื้อถอนสิ่งปลูกสร้าง	-	-

**ตารางที่ 2.2-1 (ต่อ) ผลการปฏิบัติตามมาตรการป้องกันและแก้ไขผลกระทบสิ่งแวดล้อม (ระยะก่อสร้าง) โครงการโรงงานผลิตเหล็กแผ่น เหล็กรูปพรรณ และเหล็กถวด บริษัท ชิน เคอ หยวน จำกัด ระหว่างเดือนมกราคม-มิถุนายน 2567**

มาตรการป้องกันและแก้ไขผลกระทบสิ่งแวดล้อม	สถานที่ดำเนินการ	ผลการปฏิบัติตามมาตรการฯ	ปัญหา อุปสรรค ที่ไม่สามารถ ปฏิบัติตามมาตรการ และแนวทางแก้ไข	หลักฐานและ เอกสารอ้างอิง
<b>13. การรื้อถอนสิ่งปลูกสร้าง (ต่อ)</b> 13.1 การเตรียมพื้นที่และการรื้อถอนสิ่งปลูกสร้าง (ต่อ) - จำกัดระยะเวลาการรื้อถอนสิ่งปลูกสร้างให้อยู่ในช่วงเวลา 08.00-17.00 น. - จัดการความปลอดภัยอย่างเป็นระบบตามมาตรฐานสากล เช่น การให้คนงานที่ทำงานรื้อถอนสวมอุปกรณ์คุ้มครองความปลอดภัยส่วนบุคคล (Personal Protective Equipment) ให้เหมาะสมกับลักษณะงาน การวางมาตรการป้องกันอันตรายโดยวิเคราะห์อันตรายที่จะเกิดขึ้นจากการทำงาน (Job Safety Analysis) การตรวจสอบประสิทธิภาพของเครื่องจักร อุปกรณ์เครื่องมือไฟฟ้า หรือเครื่องจักรที่ใช้ในการยก การตัก การสกัด ทุบตีกรื้อถอน เช่น เครน รถแบคโฮ เป็นต้น	- ภายในพื้นที่โครงการ - ภายในพื้นที่โครงการ	- ปัจจุบันไม่มีกิจกรรมรื้อถอนสิ่งปลูกสร้าง - ปัจจุบันไม่มีกิจกรรมรื้อถอนสิ่งปลูกสร้าง	- -	- -

**ตารางที่ 2.2-1 (ต่อ) ผลการปฏิบัติตามมาตรการป้องกันและแก้ไขผลกระทบสิ่งแวดล้อม (ระยะก่อสร้าง) โครงการโรงงานผลิตเหล็กแผ่น เหล็กรูปพรรณ และเหล็กถด บริษัท ชิน เคอ หยวน จำกัด ระหว่างเดือนมกราคม-มิถุนายน 2567**

มาตรการป้องกันและแก้ไขผลกระทบสิ่งแวดล้อม	สถานที่ ดำเนินการ	ผลการปฏิบัติตามมาตรการฯ	ปัญหา อุปสรรค ที่ไม่สามารถ ปฏิบัติตามมาตรการ และแนวทางแก้ไข	หลักฐานและ เอกสารอ้างอิง
<b>13. การรื้อถอนสิ่งปลูกสร้าง (ต่อ)</b> 13.1 การเตรียมพื้นที่และการรื้อถอนสิ่งปลูกสร้าง (ต่อ) - มีการลำดับงานรื้อถอนโดยละเอียด กำหนด ผู้ปฏิบัติงานและผู้ควบคุมงานแต่ละขั้นตอน ให้ชัดเจน เพื่อมิให้เกิดความสับสนขณะปฏิบัติงาน รื้อถอน	- ภายในพื้นที่ โครงการ	- ปัจจุบันไม่มีกิจกรรมรื้อถอนสิ่งปลูกสร้าง	-	-
13.2 การควบคุมระดับเสียงจากการรื้อถอน - หลีกเลี่ยงการขนส่งวัสดุที่เกิดจากการรื้อถอนใน ช่วงเวลาเร่งด่วน เพื่อป้องกันผลกระทบด้าน การจราจร และอุบัติเหตุบนท้องถนน	- ภายในพื้นที่ โครงการ	- ปัจจุบันไม่มีกิจกรรมรื้อถอนสิ่งปลูกสร้าง	-	-
- ประชาสัมพันธ์ให้ชุมชนที่อยู่ใกล้เคียงได้รับทราบ เกี่ยวกับกิจกรรมการก่อสร้างโครงการก่อนการ ก่อสร้างล่วงหน้าอย่างน้อย 15 วัน และตลอด ระยะที่มีกิจกรรมทำให้เกิดเสียงดัง	- ภายในพื้นที่ โครงการ	- ปัจจุบันไม่มีกิจกรรมรื้อถอนสิ่งปลูกสร้าง	-	-

**ตารางที่ 2.2-1 (ต่อ) ผลการปฏิบัติตามมาตรการป้องกันและแก้ไขผลกระทบสิ่งแวดล้อม (ระยะก่อสร้าง) โครงการโรงงานผลิตเหล็กแผ่น เหล็กรูปพรรณ และเหล็กกลวด บริษัท ชิน เคอ หยวน จำกัด ระหว่างเดือนมกราคม-มิถุนายน 2567**

มาตรการป้องกันและแก้ไขผลกระทบสิ่งแวดล้อม	สถานที่ดำเนินการ	ผลการปฏิบัติตามมาตรการฯ	ปัญหา อุปสรรคที่ไม่สามารถปฏิบัติตามมาตรการและแนวทางแก้ไข	หลักฐานและเอกสารอ้างอิง
<b>13. การรื้อถอนสิ่งปลูกสร้าง (ต่อ)</b> 13.2 การควบคุมระดับเสียงจากการรื้อถอน (ต่อ) - ในขั้นตอนการก่อสร้าง/การรื้อถอน ที่ต้องมีการใช้เครื่องจักรที่มีเสียงดัง ต้องดำเนินการในช่วงเวลากลางวันเท่านั้น (08.00-17.00 น.) หรือในกรณีที่ต้องมีการก่อสร้างนอกเวลาดังกล่าวก็ให้ทำแต่กิจกรรมที่ไม่ก่อให้เกิดเสียงดังเพื่อหลีกเลี่ยงผลกระทบด้านเสียงที่อาจเกิดขึ้น ยกเว้นกิจกรรมที่จำเป็นต้องดำเนินการต่อเนื่องให้แล้วเสร็จและต้องให้ผู้นำชุมชนในพื้นที่ทราบก่อนดำเนินการในกิจกรรมนั้นๆ อย่างน้อย 7 วัน	- ภายในพื้นที่โครงการ	- ปัจจุบันไม่มีกิจกรรมรื้อถอนสิ่งปลูกสร้าง	-	-

**ตารางที่ 2.2-1 (ต่อ) ผลการปฏิบัติตามมาตรการป้องกันและแก้ไขผลกระทบสิ่งแวดล้อม (ระยะก่อสร้าง) โครงการโรงงานผลิตเหล็กแผ่น เหล็กรูปพรรณ และเหล็กถวด บริษัท ชิน เคอ หยวน จำกัด ระหว่างเดือนมกราคม-มิถุนายน 2567**

มาตรการป้องกันและแก้ไขผลกระทบสิ่งแวดล้อม	สถานที่ ดำเนินการ	ผลการปฏิบัติตามมาตรการฯ	ปัญหา อุปสรรค ที่ไม่สามารถ ปฏิบัติตามมาตรการ และแนวทางแก้ไข	หลักฐานและ เอกสารอ้างอิง
<b>13. การรื้อถอนสิ่งปลูกสร้าง (ต่อ)</b> 13.2 การควบคุมระดับเสียงจากการรื้อถอน (ต่อ) - ในแต่ละช่วงของแผนการก่อสร้างให้กำหนดขอบเขต บริเวณการดำเนินงานก่อสร้างที่ชัดเจน	- ภายในพื้นที่ โครงการ	- ปัจจุบันไม่มีกิจกรรมรื้อถอนสิ่งปลูกสร้าง	-	-
- มีการควบคุมผู้รับเหมาให้มีการปฏิบัติตาม มาตรการลดผลกระทบด้านเสียงอย่างเคร่งครัด	- ภายในพื้นที่ โครงการ	- ปัจจุบันไม่มีกิจกรรมรื้อถอนสิ่งปลูกสร้าง	-	-

**ตารางที่ 2.2-1 (ต่อ) ผลการปฏิบัติตามมาตรการป้องกันและแก้ไขผลกระทบสิ่งแวดล้อม (ระยะก่อสร้าง) โครงการโรงงานผลิตเหล็กแผ่น เหล็กรูปพรรณ และเหล็กถด บริษัท ชิน เคอ หยวน จำกัด ระหว่างเดือนมกราคม-มิถุนายน 2567**

มาตรการป้องกันและแก้ไขผลกระทบสิ่งแวดล้อม	สถานที่ดำเนินการ	ผลการปฏิบัติตามมาตรการฯ	ปัญหา อุปสรรคที่ไม่สามารถปฏิบัติตามมาตรการและแนวทางแก้ไข	หลักฐานและเอกสารอ้างอิง
<b>13. การรื้อถอนสิ่งปลูกสร้าง (ต่อ)</b> 13.3 การจัดการของเสียจากการรื้อถอน - มีการวางแผนการจัดการเศษวัสดุที่เกิดจากการรื้อถอน และการติดตั้งเครื่องจักร เศษวัสดุที่เป็นอันตรายต่อสุขภาพหรือสิ่งแวดล้อม ต้องดำเนินการกำจัดอย่างถูกต้อง เหมาะสม และถูกต้องตามกฎหมาย	- ภายในพื้นที่โครงการ	- ปัจจุบันไม่มีกิจกรรมรื้อถอนสิ่งปลูกสร้าง	-	-
- ตรวจสอบและป้องกันความเสียหายของเส้นทางการลำเลียงเศษวัสดุที่จะนำไปทิ้ง ต้องไม่สร้างความเดือดร้อน และเสียหายให้กับชุมชนหรือเส้นทาง เช่น การฉีบน้ำล้างล้อรถก่อนออกภายนอกเขตรื้อถอน การใช้ผ้าคลุมรถ และขนย้ายดินออกภายนอกพื้นที่รื้อถอนสม่ำเสมอ เป็นต้น	- ภายในพื้นที่โครงการ	- ปัจจุบันไม่มีกิจกรรมรื้อถอนสิ่งปลูกสร้าง	-	-
- ดูแลผู้รับเหมาก่อสร้างโดยต้องจัดให้มีภาชนะรองรับขยะมูลฝอยที่มีฝาปิดมิดชิดกระจายตามจุดพักของคณงานก่อสร้างภายในพื้นที่โครงการอย่างเพียงพอ	- ภายในพื้นที่โครงการ	- ปัจจุบันไม่มีกิจกรรมรื้อถอนสิ่งปลูกสร้าง	-	-

**ตารางที่ 2.2-1 (ต่อ) ผลการปฏิบัติตามมาตรการป้องกันและแก้ไขผลกระทบสิ่งแวดล้อม (ระยะก่อสร้าง) โครงการโรงงานผลิตเหล็กแผ่น เหล็กรูปพรรณ และเหล็กถด บริษัท ชิน เคอ หยวน จำกัด ระหว่างเดือนมกราคม-มิถุนายน 2567**

มาตรการป้องกันและแก้ไขผลกระทบสิ่งแวดล้อม	สถานที่ดำเนินการ	ผลการปฏิบัติตามมาตรการฯ	ปัญหา อุปสรรคที่ไม่สามารถปฏิบัติตามมาตรการและแนวทางแก้ไข	หลักฐานและเอกสารอ้างอิง
<b>13. การรื้อถอนสิ่งปลูกสร้าง (ต่อ)</b> <b>13.3 การจัดการของเสียจากการรื้อถอน (ต่อ)</b> - กำหนดให้บริษัทรับเหมาจัดให้มีถังรองรับมูลฝอยที่เกิดจากคนงานและจากกิจกรรมการก่อสร้างแบบแยกประเภท ขนาด 200 ลิตร ที่มีฝาปิด กระจายไปตามพื้นที่ก่อสร้างและตามกิจกรรมต่าง ๆ อย่างเพียงพอและเหมาะสม และติดต่อให้หน่วยงานที่รับผิดชอบมาทำการเก็บขนไปจัดการอย่างถูกหลักสุขาภิบาล	- ภายในพื้นที่โครงการ	- ปัจจุบันไม่มีกิจกรรมรื้อถอนสิ่งปลูกสร้าง	-	-
- ขยะมูลฝอยที่เกิดจากการอุปโภคบริโภคของคนงานก่อสร้าง ซึ่งจะประกอบด้วย เศษอาหาร ถังพลาสติก เศษกระดาษ เป็นต้น โดยโครงการกำหนดให้บริษัทรับเหมาจัดหาถุงดำและถังรองรับขยะที่มีฝาปิดมิดชิดวางกระจายตามจุดต่างๆ ภายในพื้นที่ก่อสร้างโครงการ ก่อนที่จะติดต่อให้หน่วยงานที่ได้รับอนุญาตจากหน่วยงานราชการมารับไปกำจัดอย่างถูกหลักสุขาภิบาลต่อไป	- ภายในพื้นที่โครงการ	- ปัจจุบันไม่มีกิจกรรมรื้อถอนสิ่งปลูกสร้าง	-	-

**ตารางที่ 2.2-1 (ต่อ) ผลการปฏิบัติตามมาตรการป้องกันและแก้ไขผลกระทบสิ่งแวดล้อม (ระยะก่อสร้าง) โครงการโรงงานผลิตเหล็กแผ่น เหล็กรูปพรรณ และเหล็กถด บริษัท ชิน เคอ หยวน จำกัด ระหว่างเดือนมกราคม-มิถุนายน 2567**

มาตรการป้องกันและแก้ไขผลกระทบสิ่งแวดล้อม	สถานที่ดำเนินการ	ผลการปฏิบัติตามมาตรการฯ	ปัญหา อุปสรรคที่ไม่สามารถปฏิบัติตามมาตรการและแนวทางแก้ไข	หลักฐานและเอกสารอ้างอิง
<b>13. การรื้อถอนสิ่งปลูกสร้าง (ต่อ)</b> 13.3 การจัดการของเสียจากการรื้อถอน (ต่อ) - กำหนดให้มีการคัดแยกขยะมูลฝอย/สิ่งปฏิกูลและวัสดุที่ไม่ใช้แล้ว สำหรับเศษวัสดุหรือของเสียที่สามารถนำกลับมาใช้ใหม่ได้ให้พิจารณานำกลับมาใช้ใหม่หรือจำหน่ายให้กับหน่วยงานที่ได้รับอนุญาตจากหน่วยงานราชการ	- ภายในพื้นที่โครงการ	- ปัจจุบันไม่มีกิจกรรมรื้อถอนสิ่งปลูกสร้าง	-	-
- ห้ามทิ้งขยะมูลฝอยลงในทางระบายน้ำ ท่อน้ำทิ้ง และแหล่งน้ำบริเวณใกล้เคียงพื้นที่ก่อสร้าง	- ภายในพื้นที่โครงการ	- ปัจจุบันไม่มีกิจกรรมรื้อถอนสิ่งปลูกสร้าง	-	-

**ตารางที่ 2.2-1 (ต่อ) ผลการปฏิบัติตามมาตรการป้องกันและแก้ไขผลกระทบสิ่งแวดล้อม (ระยะก่อสร้าง) โครงการโรงงานผลิตเหล็กแผ่น เหล็กรูปพรรณ และเหล็กถวด บริษัท ชิน เคอ หยวน จำกัด ระหว่างเดือนมกราคม-มิถุนายน 2567**

มาตรการป้องกันและแก้ไขผลกระทบสิ่งแวดล้อม	สถานที่ดำเนินการ	ผลการปฏิบัติตามมาตรการฯ	ปัญหา อุปสรรค ที่ไม่สามารถ ปฏิบัติตามมาตรการ และแนวทางแก้ไข	หลักฐานและ เอกสารอ้างอิง
<b>13. การรื้อถอนสิ่งปลูกสร้าง (ต่อ)</b> 13.3 การจัดการของเสียจากการรื้อถอน (ต่อ) - จัดให้มีคนงานที่รับผิดชอบในการเก็บรวบรวมขยะมูลฝอยไว้ในบริเวณพื้นที่ก่อสร้าง	- ภายในพื้นที่โครงการ	- ปัจจุบันไม่มีกิจกรรมรื้อถอนสิ่งปลูกสร้าง	-	-
- กำหนดรายละเอียดการจัดการมูลฝอยและเศษวัสดุก่อสร้างไว้ในสัญญาว่าจ้างผู้รับเหมา และควบคุมให้ผู้รับเหมาจัดการมูลฝอยและเศษวัสดุก่อสร้างต่างๆ โดยไม่นำเศษวัสดุที่เกิดจากการรื้อถอนไปทิ้งในพื้นที่สาธารณะ หรือพื้นที่ที่อาจส่งผลกระทบต่อประชาชน	- ภายในพื้นที่โครงการ	- ปัจจุบันไม่มีกิจกรรมรื้อถอนสิ่งปลูกสร้าง	-	-

## รูปประกอบการปฏิบัติตามมาตรการป้องกันและแก้ไขผลกระทบสิ่งแวดล้อม รายละเอียดดังนี้

<b>มาตรการทั่วไป</b>	
	
<b>รูปที่ 1</b> กล้องรับเสียงร้องเรียน	
<b>มาตรการด้านคุณภาพอากาศ</b>	
	
<b>รูปที่ 2</b> การฉีดพรมน้ำบริเวณถนนและพื้นที่ก่อสร้าง	
	
<b>รูปที่ 3</b> รถบรรทุกวัสดุก่อสร้างปิดคลุมด้วยผ้าใบ	<b>รูปที่ 4</b> ป้ายเตือนห้ามเผาขยะมูลฝอย

## รูปประกอบการปฏิบัติตามมาตรการป้องกันและแก้ไขผลกระทบสิ่งแวดล้อม รายละเอียดดังนี้ (ต่อ)

### มาตรการด้านคุณภาพอากาศ (ต่อ)



รูปที่ 5 การล้างทำความสะอาดล้อรถบรรทุก



รูปที่ 6 การทำความสะอาดถนน กรณีเศษดิน เศษหินร่วงหล่น

### มาตรการด้านระดับเสียง



รูปที่ 7 การจัดเตรียมอุปกรณ์ป้องกันอันตรายส่วนบุคคลให้กับพนักงาน

## รูปประกอบการปฏิบัติตามมาตรการป้องกันและแก้ไขผลกระทบสิ่งแวดล้อม รายละเอียดดังนี้ (ต่อ)

### มาตรการด้านคุณภาพน้ำ



รูปที่ 8 ห้องน้ำ-ห้องส้วมสำหรับคนงาน

### มาตรการด้านทรัพยากรป่าไม้และสัตว์ป่า



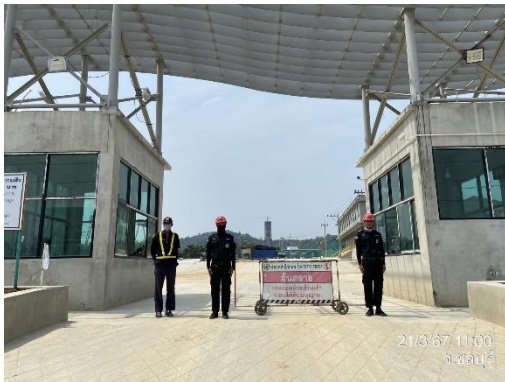
รูปที่ 9 รั้วรอบพื้นที่โครงการ

## รูปประกอบการปฏิบัติตามมาตรการป้องกันและแก้ไขผลกระทบสิ่งแวดล้อม รายละเอียดดังนี้ (ต่อ)

### มาตรการด้านการคมนาคมขนส่ง



รูปที่ 10 ป้ายและสัญญาณเตือนจราจร



รูปที่ 11 เจ้าหน้าที่ดูแลการเข้า-ออกพื้นที่ก่อสร้าง



รูปที่ 12 ทางเบี่ยงบริเวณทางเข้า-ออกโครงการ

รูปประกอบการปฏิบัติตามมาตรการป้องกันและแก้ไขผลกระทบสิ่งแวดล้อม รายละเอียดดังนี้ (ต่อ)

มาตรการด้านการระบายน้ำและป้องกันน้ำท่วม	
	
รูปที่ 13 รางระบายน้ำฝน	รูปที่ 14 บ่อพักน้ำฝน
	
รูปที่ 15 ตะแกรงดักขยะ	รูปที่ 16 บ่อดักตะกอน
มาตรการด้านการจัดการของเสีย	
	
รูปที่ 17 ภาชนะรองรับขยะ	

## A green truck with a crane arm is parked on a dirt road. The truck is facing right, and its crane arm is extended upwards. In the background, there is a construction site with various materials and structures. The sky is clear and blue.



รูปที่ 18 รถเก็บขนขยะ



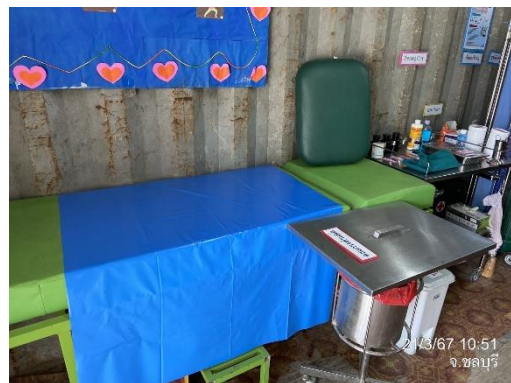
รูปที่ 19 ป้ายแสดงเขตอันตรายและป้ายเตือนด้านความปลอดภัย

## รูปประกอบการปฏิบัติตามมาตรการป้องกันและแก้ไขผลกระทบสิ่งแวดล้อม รายละเอียดดังนี้ (ต่อ)

### มาตรการด้านอาชีวอนามัยและความปลอดภัย (ต่อ)



รูปที่ 19 (ต่อ) ป้ายแสดงเขตอันตรายและป้ายเตือนด้านความปลอดภัย



รูปที่ 20 ห้องปฐมพยาบาล

## รูปประกอบการปฏิบัติตามมาตรการป้องกันและแก้ไขผลกระทบสิ่งแวดล้อม รายละเอียดดังนี้ (ต่อ)

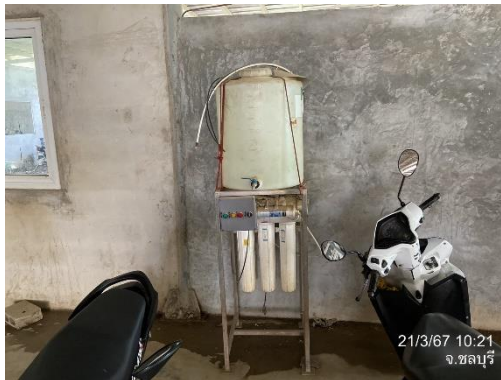
### มาตรการด้านอาชีวอนามัยและความปลอดภัย (ต่อ)



รูปที่ 21 รถรับ-ส่งกรณีฉุกเฉิน



รูปที่ 22 เวชภัณฑ์และยาสำหรับปฐมพยาบาล



รูปที่ 23 การจัดเตรียมน้ำดื่มสำหรับคนงานก่อสร้าง

### มาตรการด้านการดำเนินการบริเวณที่พักอาศัยของคนงานก่อสร้าง



รูปที่ 24 ห้องพักอาศัยคนงานก่อสร้าง

รูปประกอบการปฏิบัติตามมาตรการป้องกันและแก้ไขผลกระทบสิ่งแวดล้อม รายละเอียดดังนี้ (ต่อ)

มาตรการด้านการดำเนินการบริเวณที่พักอาศัยของพนักงานก่อสร้าง (ต่อ)	
	
รูปที่ 24 (ต่อ) ห้องพักอาศัยพนักงานก่อสร้าง	
	
รูปที่ 25 ข้อมูลเบอร์โทรศัพท์กรณีฉุกเฉิน	รูปที่ 26 อุปกรณ์ดับเพลิงบริเวณบ้านพักพนักงาน